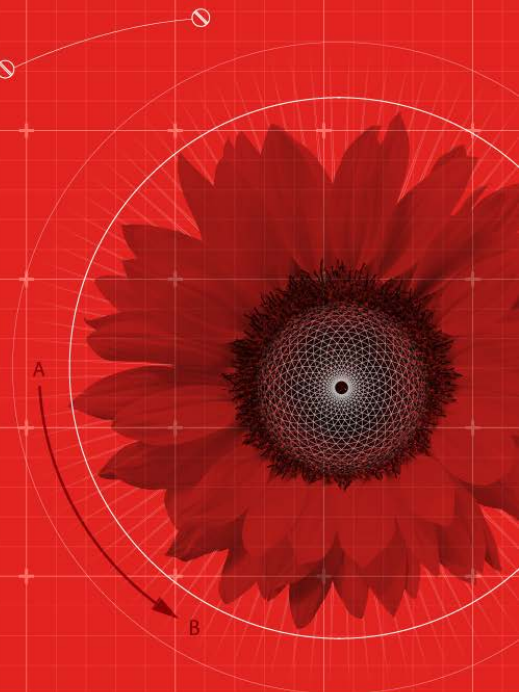
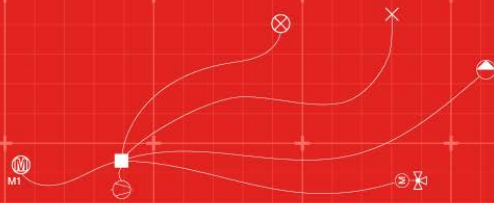


TinLine 25

2D-CAD und BIM für
Elektro- und Gebäudetechnik



P TinLine
Plan

S TinLine
Schema

F TinLine
Field

R TinLine
Revit

TinLine

Neuerungen TinLine 25 Plan und Schema

Ab sofort können Sie die brandneue Version von TinLine 25 Plan und Schema herunterladen. Unser Ziel ist es, Ihnen noch mehr Effizienz in der Software und eine direktere Kommunikation zu bieten. Wie Sie Ihr Update erhalten, welche Systemanforderungen gelten und einen Überblick über alle Neuerungen erfahren Sie hier:

<https://lp.tinline.ch/tinline25-tlps>

TinLine

Inhalt

1.	Allgemeine Erweiterungen	3
2.	Allgemeine Neuerungen TinLine 25	3
3.	Neuerungen TinLine Plan 25	4
4.	Neuerungen TinLine PV Designer 25	7
5.	Stammdaten TinLine Plan 25	8
6.	Neuerungen TinLine Schema 25	10
7.	Neuerungen TinLine Aufbauplan	14
8.	Stammdaten TinLine Schema 25	15
9.	Interface Schema für Loxone-Beschriftung	18
10.	Interface Schema zu Übersicht	19
11.	TinLine 25 FieldPoint Assistent	20

So erreichen Sie uns:

Sie haben Fragen zu den Neuerungen, benötigen Unterstützung beim Update oder haben Anregungen an uns? Rufen Sie uns an oder schreiben Sie uns eine E-Mail – wir beraten Sie gerne und freuen uns über Ihr Feedback zur neuen Version.

Telefon 041 544 70 77
E-Mail support@tinline.ch
Web www.tinline.ch

--
Stand: 21. Januar 2025

1. Allgemeine Erweiterungen

Die neue Version TinLine 25 Plan und Schema ist kompatibel mit Windows 11, Windows 10 Version 1809 oder höher sowie Office 365. TinLine 25 zeichnet sich durch eine einfache Bedienung und verbesserte Geschwindigkeit aus. Alle Masken sind auf den neuen Windows 11 Style umgestellt.

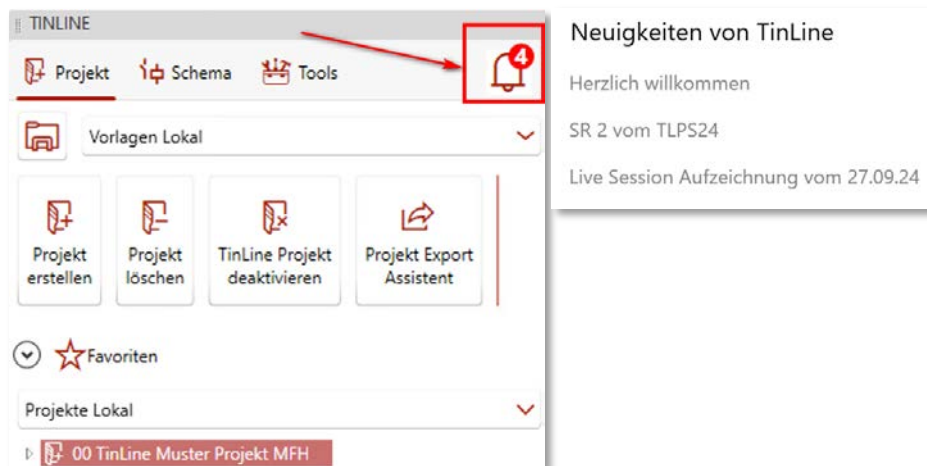


2. Allgemeine Neuerungen TinLine 25

Integrierter Informations-Button (Glocke) für alle Informationen

Alle Informationen rund um die Software sind nun für alle Benutzer von TinLine Plan und Schem direkt ersichtlich. Dies beinhaltet:

- Live-Update verfügbar
- Stammdaten-Update verfügbar
- News rund um das Programm
- Ankündigungen der Live-Session mit Datum
- Neue Schulungen
- uvm.



Integration Kundenwünsche

Neu kann der Zeichner seine Kundenwünsche- und Weiterentwicklungen direkt in der Software platzieren. Die Anregungen werden durch die Entwicklung gesammelt.

Überarbeitete Bedienung

Einheitliche, überarbeitete Bedienstruktur. Die Abläufe in den Assistenten sind optimierter.

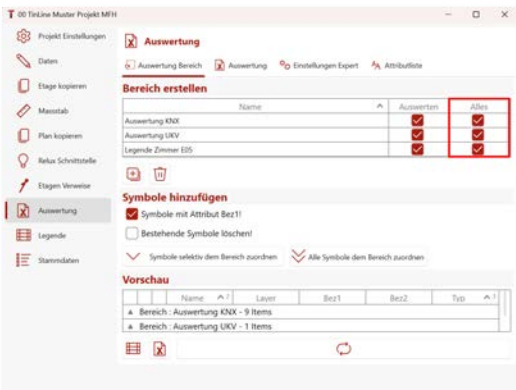
Performance-Verbesserung

Stetige Verbesserung der Programm-Performance.

3. Neuerungen TinLine Plan 25

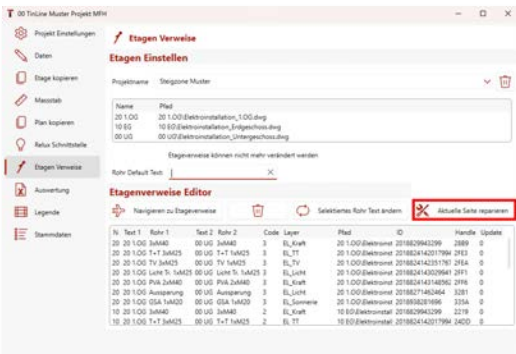
Auswertung aller Teilbereiche über das ganze Projekt

Neu besteht die Möglichkeit der Zusammenfassung aller Teilbereiche für eine projektweite Auswertung. Somit z.B. Wohnungen über mehrere Etagen zusammengefasst und ausgewertet werden.



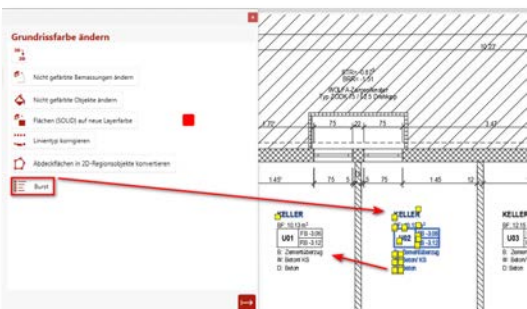
Etagenverweis-Steigzone kann mittels Reparatur-Tool korrigiert werden

Wurden versehentlich Etagenverweise auf dem Plan gelöscht, können diese via Reparatur-Tool einfach wieder korrigiert werden.



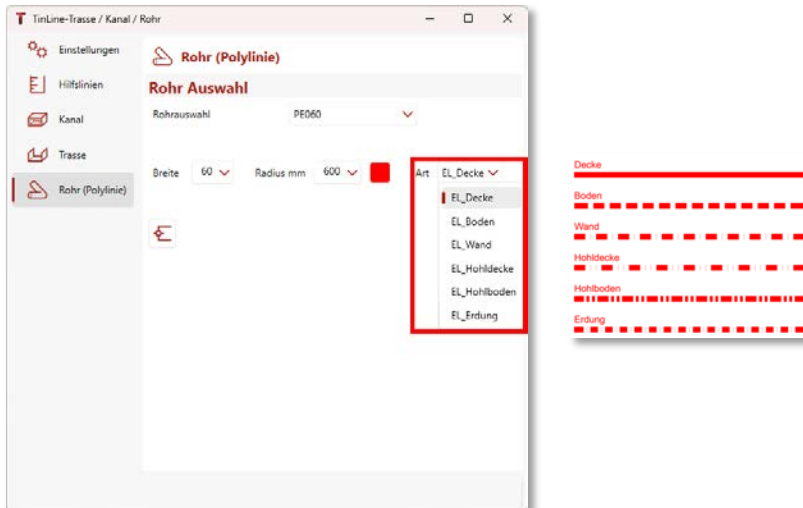
Burstbefehl: Der Befehl wurde beim Planassistent nachbearbeiten ergänzt

Diese Funktion kann Blöcke auflösen, ohne dass die Intelligenz der Attribute verloren geht.



Erweiterte Rohrfunktion

Rohrfunktion wurde erweitert, um Rohre mit verschiedenen Linientypen zu verwenden. Dies ermöglicht, z.B. «gestrichelte Rohre» zu zeichnen.



Integrierte Feuerwehrplanung nach FSK (Orientierungspläne)

Ab sofort können Feuerwehrpläne gemäss Vorgaben FSK gemacht werden. Die benötigten Symbole, wie auch die Steuerung dazu, wurden integriert.



Wandausleger und Deckenstützen mit Auswertung integriert

Ab jetzt setzen Sie über das Anreihen von Symbolen Deckenstützen und Wandausleger mit Artikelnummer und können diese Anzahl per Knopfdruck ins Excel ausgeben. Somit entfällt das einzelne herauszählen dieser Elemente.

Trasse-Ausleger-AW30

110 210 310 410 510 610

Trasse-Stuetzen-US5

1000 1100 1200 1300 1400 1500 1600 1700 1800 1900

500 600 700 800 900

TinLine GmbH
 Schürmattstrasse 4 CH- 5643 Sins Tel: 041 - 787 35 35 Email: info@tinline.ch

Deckenstützen-Wandausleger

Projektname: TinLine Muster
 Benutzername: TinLine
 Datum: 25.01.2025
 Projektnummer: 2025-01

Symbol	Typ	Länge	Ausrichtung	BEZ1	Artikelnummer	Anzahl
WAL-110-AW30	AW30	110	Wand		127 081 609	12
WAL-210-AW30	AW30	210	DS		127 081 629	8
DS-400-US5	US5	400	Decke		127 083 129	8

4. Neuerungen TinLine PV Designer 25

Legende mit Panelfarbe verwenden

Wird eine Legende der verwendeten Panels eines Strings (oder auch ohne String) erstellt, wird direkt die Panel-Farbe in die Legende übernommen.

The image displays three components related to the TinLine PV Designer software:

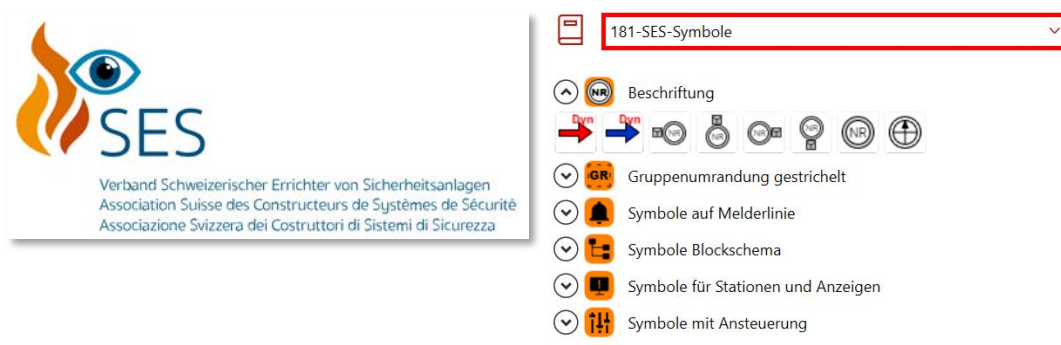
- Left Panel:** A dialog box titled 'Legende erstellen' (Create Legend) with a dropdown menu set to 'String 1.1.1'. It features a table with columns for 'Attribut', 'Wert', and 'Ausgewählt'. The 'Panel Farbe' attribute is highlighted in red, indicating it is selected for the legend.
- Middle Panel:** A technical specification table for 'String 1.1.1 Ost'. The 'Panel Farbe' attribute is listed at the bottom with a green color swatch next to its value.
- Right Panel:** A 3x4 grid of solar panels. Each panel in the grid is color-coded according to the legend, showing a gradient from green to blue to purple.

String Name	String 1
String Nr.	1.1
Leistung	445
Zonen Name	ZonenName
Modulwirkungsgrad	22.27
Name	Jinko Tiger Neo Black JK0445N-54HL4R-B - (FB, R30, MC4)
Montageanleitung	Montageanleitung
Datenblatt	Datenblatt
Produktlink	Produktlink
Uoc	39.77
Umpp	33.19
Total kW	2.225
Total Uoc	228.6776
Hersteller	JinkoSolar
Länge	176.2
Breite	113.4
Höhe	3
Kategorie	Glas-FolieFull Black
EVA	
Rahmenfarbe	schwarz
Zellentyp	Mono-Halbzelle / n-type
Steckertyp	Staubl MC4
Kabellänge	1200 mm
Hagelwiderstand	HW 4
Produktionsgarantie	25 Jahre
Leistungsgarantie	30 Jahre
Imp	13.41
IK	13.87
TKp	-0.29 %/K
Leistungstoleranz	-0+3
Gewicht	21.000 kg
max. Systemspannung	1000.00 V
Winkel	0
Drehung	0
Horizontal Abstand	10
Vertikal Abstand	10
Modus	0
Ausrichtung	0
Total Panel	5
Uoc	39.77
Ko_Faktor	1.15
Panel Farbe	■

5. Stammdaten TinLine Plan 25

Neue Symbolgruppen SES integriert

Um Feuerwehrpläne gemäss den Richtlinien des Verbandes Schweizerischer Errichter von Sicherheitsanlagen zu erstellen, wurden alle benötigten Symbole integriert und der Workflow dafür integriert. Diese erstellen Sie im Handumdrehen auf den jeweilig richtigen Layern und Farbgebung. Somit sparen Sie Zeit und vermeiden Fehler.



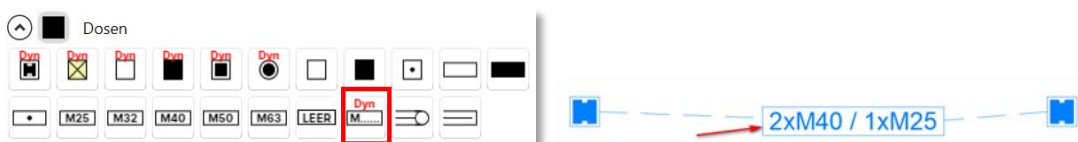
Symbolbibliothek «181-Installationen» Symbolgruppe «PIR-Präsenzmelder»

Im Symbol «PIR360-1.DWG» wurden die Attribute auf Layer «vonBlock» angepasst:



Symbolbibliothek «181-Installationen» Symbolgruppe «Dosen»

Im Symbol «R-M_Dyn.DWG» der dynamischen Rohrbeschriftung-Textbox-Linie bleibt nun ausgezogen statt «vonLayer». Damit verbessert sich die Lesbarkeit im Plan.



Symbolbibliothek «181-Installationen» Symbolgruppe «Brandmeldeanlage»

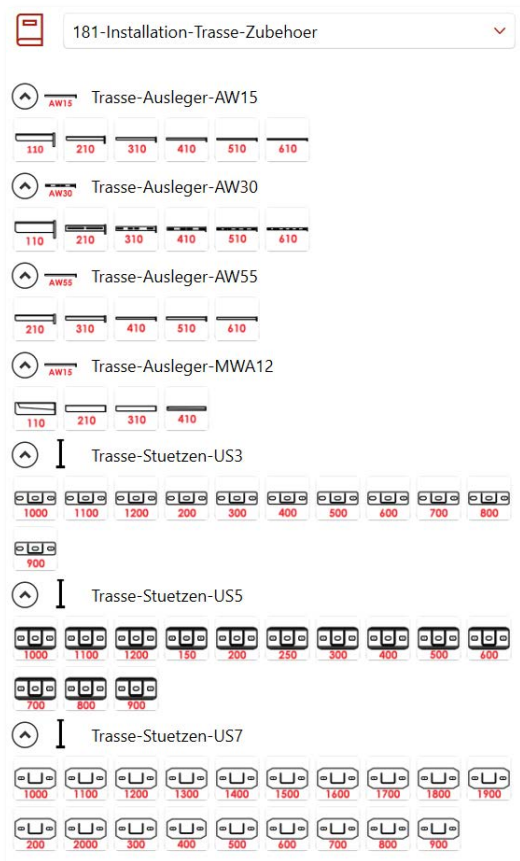
Hier ist neu ein dynamischer «**Optothermischer Rauchmelder**» integriert.



Symbolbibliothek «181-Installationen» Symbolgruppe «Trasse Ausleger» und «Trasse Stützen»

Bibliothek mit Wandausleger und Deckenstützen. Kann vom Kunden erweitert werden.

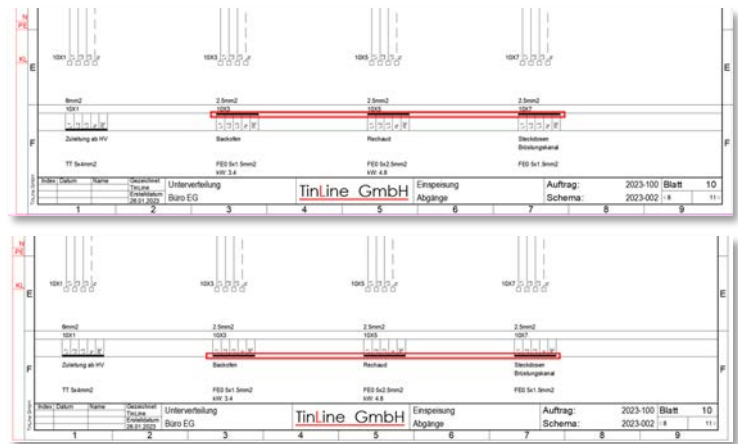
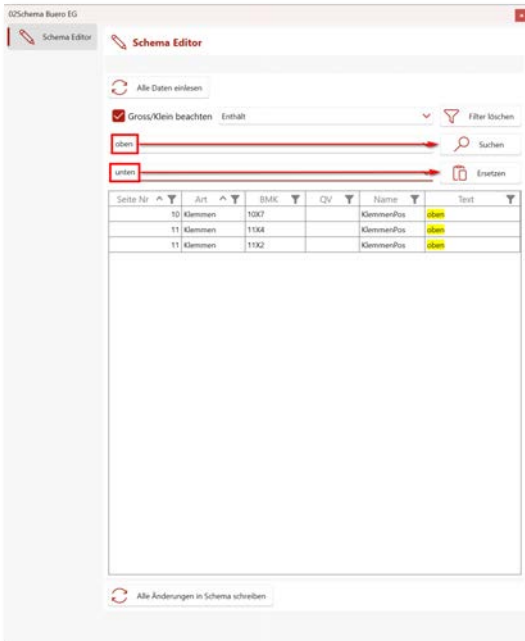
Somit können auch die Trasse Stützen nach TinLine Field übergeben werden zum Anzeichnen mit der Laserstation.



6. Neuerungen TinLine Schema 25

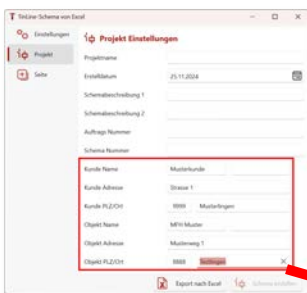
Schema Editor erweitert für Klemmen oben-unten-Tausch

Der Schema Editor wurde erweitert für den einfachen Tausch der Klemmenabgänge von **oben** nach **unten** über das ganze Schema, ohne alle Seiten zu öffnen.



ExcelToSchema Import ab Excel erweitert für Kunden- und Objektdaten

Möglichkeit von einer SAP die Kundendaten und Objektdaten auch ins Schema hinzufügen. Im Schema bei Projekt ab spalte H weiter nach hinten einfügen. So können Daten von der SAP direkt ins Excel übergeben werden



BREID	Schema	Erstellungen	BMC	QV	Name	Text	Column1	Column2	Column3	Column4	Column5	Column6	Column7	Column8
1	BREID	Schema	Erstellungen	BMC	QV	Name	Text	Column1	Column2	Column3	Column4	Column5	Column6	Column7
2	SPR	Projekt	Projekt Name	Schemabeschreibung 1	Schemabeschreibung 2	Auftragsnummer	Blattkopf	Auftragsplan	Seitenmakro	Column1	Column2	Column3	Column4	Column5
3	SPR	Seite	Seite Nr.	0Schema_1	1Auftragsplan	Masstab	Blattkopf	Seitenmakro	Blattbeschreibung 1	Blattbeschreibung 2	Pkt. QV oben links			
4	BRAC	Makro	Makroname	Proj	X	Y	Attribut	A1_20240101	KT2-KT3-CAS-KW-BD	Klemmen: 0xK, 1xK, 2xDA	Klemmen: 1xOben, 2xUnten			
5														
6														
7														
8														
9														
10														
11														
12														
13														
14														

Neue Feld-Funktion in Blättern für Übernahme in Aufbauplan

Neu können Symbole und Artikel in Schema in einem **«Feld»** erkannt und diese dann im Aufbauplan gefiltert nach Feld werden. Wird ein Symbole/Artikel auf einer Seite **«Feld 1»** abgesetzt, so erscheint diese im Aufbauplan unter Filter **«Feld 1»** und kann dort im Schrank **«Feld 1»** gesetzt werden.

Schema:

2.5mm ² 10X3		2.5mm ² 10X5	
Abgang 1		Abgang 2	
FE0 5x2.5mm ² kW: 2.5		FE0 5x2.5mm ² kW: 2	
TinLine GmbH		Einspeisung Allgemein Feld 1	
Auftrag: 2025-001		Schema: S-2012	
3	4	5	6
7	8		

10 Schema HV

- Schema Einstellungen
- Schema Daten
- Schema kopieren
- Backup / Restore
- Schema Editor
- Seite erstellen
- Seiten Daten**
- Seite Funktionen
- Auswertung
- Artikelstammdaten
- Dienstprogramme

Seiten Daten

Seite: 10 Blattfaktor: 1

Blattkopf Schema: 80_Blattkopf_0-9_Klemmen.dwg

Blattbezeichnung 1: Einspeisung

Blattbezeichnung 2: Allgemein

Feld: Feld 1

Gezeichnet/Geprüft: [] []

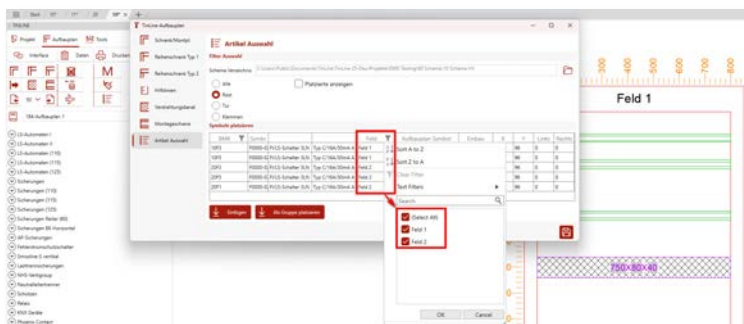
Erstelldatum: 09.12.2024

Index

A 09.12.2024

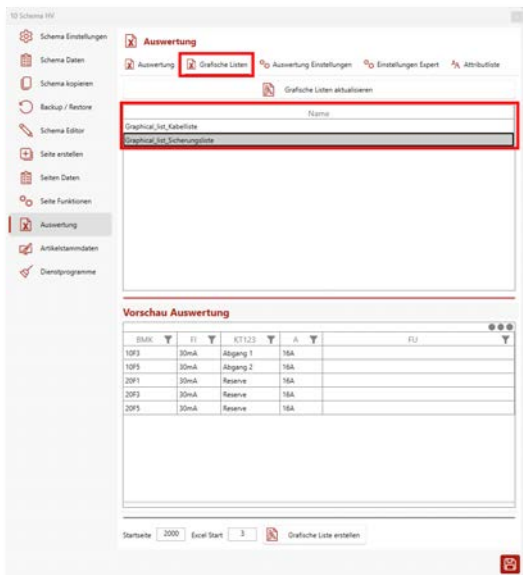
Index auf alle Seiten übertragen

Aufbauplan:



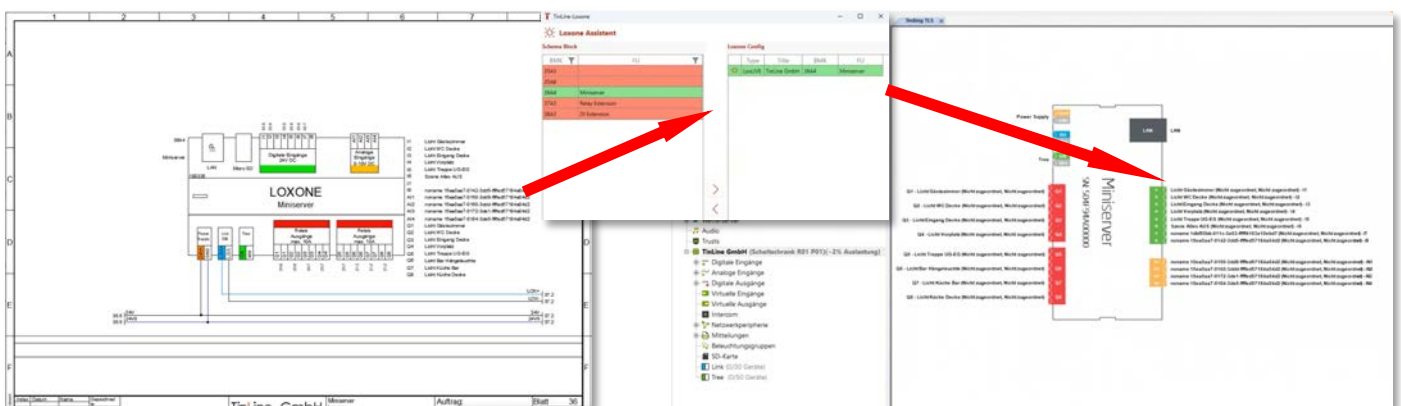
Graphische Listen in Schema darstellen

Erstellen Sie Ihre gewünschten graphischen Listen direkt auf einer beliebigen Schemaseite. Dies kann ein Inhaltsverzeichnis oder eine Sicherungsliste sein. Ihren Wünschen sind keine Grenzen gesetzt. Auch eigene graphische Listen lassen sich einfach erweitern.



Schnittstelle Interface Loxone

Mittels des Loxone Interface ist es möglich, Beschriftungen der Schaltstellen aus dem Loxone-Config oder umgekehrt aus dem Schema, direkt in die Loxone-Config zu übernehmen. Dies erleichtert und verschnellert den Beschriftungsprozess und hilft Fehler zu vermeiden.



Neue Indexnummerierung möglich, z.B. A.001 / A.002 / A.00.3 usw.

Neu ist es möglich, die Indexnummerierung mit z.B. 001 / 002 usw. zu machen.

Inhaltsverzeichnis

Blatt	Bezeichnung 1	Bezeichnung 2	Index	Datum	Name
1	Deckblatt		A.003	09.12.2024	TinLine
2	Inhaltsverzeichnis				
6	Anschluss- und	Umgebungsbedingungen			
7	Symbolverzeichnis				
8	Allgemeine Hinweise				
10	Einspeisung	Allgemein	A.001	04.12.2024	TinLine
11	RSE-Steuerungen				
20	Reserve-Abgänge 1		A.002	06.12.2024	TinLine
50	Aufbauplan		A.003	09.12.2024	TinLine

Index	Datum	Name	Erstellt	TinLine
A.001	04.12.2024	TinLine	Datum	09.12.2024
A.002	06.12.2024	TinLine	Geprüft	
A.003	09.12.2024	TinLine	Blatt	1
Anzahl Seiten		9	Druck	09.12.2024
				11:11

Index	Datum	Name	Gezeichnet
A.001	04.12.2024	TinLine	TinLine
			Erstelldatum
			09.12.2024

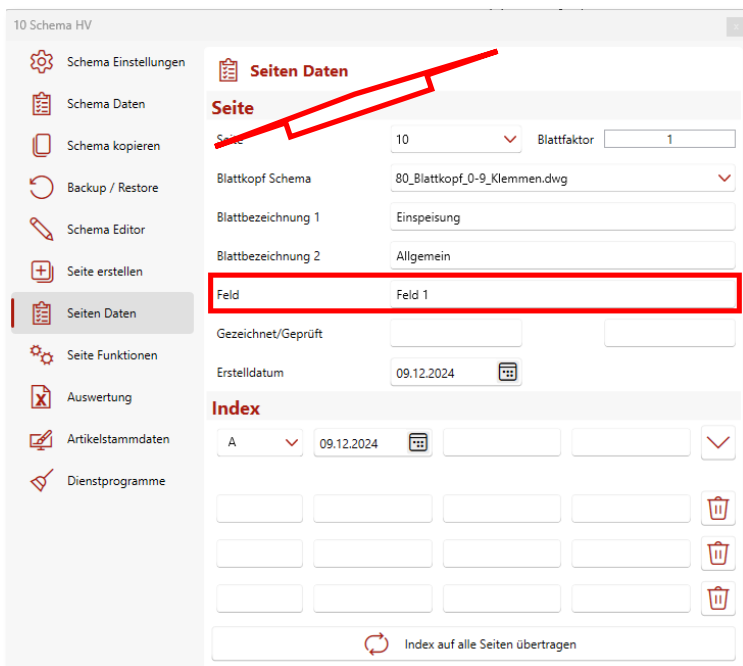
7. Neuerungen TinLine Aufbauplan

Neue Feld-Funktion in Blättern für Übernahme in Aufbauplan

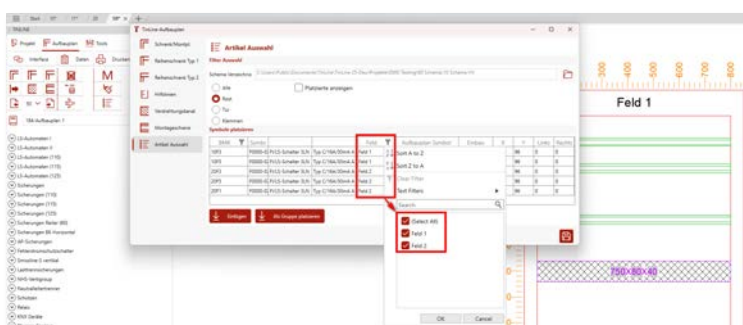
Neu können Symbole und Artikel in Schema in einem **«Feld»** erkannt und diese dann im Aufbauplan gefiltert nach Feld werden. Wird ein Symbole mit Artikel auf einer Seite **«Feld 1»** abgesetzt, so erscheint diese im Aufbauplan unter Filter **«Feld 1»** und kann dort im Schrank **«Feld 1»** gesetzt werden.

Schema:

2.5mm ² 10X3		2.5mm ² 10X5			
Abgang 1		Abgang 2			
FE0 5x2.5mm ² KW: 2.5		FE0 5x2.5mm ² KW: 2			
TinLine GmbH		Einspeisung Allgemein Feld 1		Auftrag: 2025-001 Schema: S-2012	
3	4	5	6	7	8



Aufbauplan:



8. Stammdaten TinLine Schema 25

Neue Symbolgruppen integriert

KNX MDT v8

Inhaltsverzeichnis

Blatt	Bezeichnung 1	Bezeichnung 2	Index	Datum	Name
1	Deckblatt				
2	Inhaltsverzeichnis				
3	Inhaltsverzeichnis				
4	Inhaltsverzeichnis				
10	KNX MDT AKI 4-fach	AKI-0416.04			
11	KNX MDT AKI 8-fach	AKI-0816.04			
12	KNX MDT AKI 12-fach	AKI-1216.04			
20	KNX MDT AMI 4-fach	AMI-0416.03			
21	KNX MDT AMI 8-fach	AMI-0816.03			
22	KNX MDT AMI 12-fach	AMI-1216.03			
30	KNX MDT AZI 3-fach	AZI-0316.03			
31	KNX MDT AZI 6-fach	AZI-0616.03			
40	KNX MDT AKS 2-fach 16A	AKS-0216.03			
41	KNX MDT AKS 4-fach 16A	AKS-0416.03			
42	KNX MDT AKS 8-fach 16A	AKS-0816.03			
43	KNX MDT AKS 12-fach 16A	AKS-1216.03			
44	KNX MDT AKS 16-fach 16A	AKS-1616.03			
45	KNX MDT AKS 20-fach 16A	AKS-2016.03			
46	KNX MDT AKS 24-fach 16A	AKS-2416.03			
47	KNX MDT AKS 2-fach 10A	AKS-0210.03			
48	KNX MDT AKS 4-fach 10A	AKS-0410.03			
49	KNX MDT AKS 8-fach 10A	AKS-0810.03			
50	KNX MDT AKS 12-fach 10A	AKS-1210.03			
60	KNX MDT AMS 4-fach 16A	AMS-0416.03			
61	KNX MDT AMS 8-fach 16A	AMS-0816.03			
62	KNX MDT AMS 12-fach 16A	AMS-1216.03			
70	KNX MDT AKK 2-fach 16A	AKK-0216.03			
71	KNX MDT AKK 4-fach 16A	AKK-0416.03			
72	KNX MDT AKK 8-fach 16A	AKK-0816.03			
73	KNX MDT AKK 16-fach 16A	AKK-1616.03			

Inhaltsverzeichnis

Blatt	Bezeichnung 1	Bezeichnung 2	Index	Datum	Name
74	KNX MDT AKK 24-fach 16A	AKK-2416.03			
75	KNX MDT AKK 4-fach 16A Fan Coil	AKK-04FC.03			
80	KNX MDT AKU 4-fach Universalaktor	AKU-0416.03			
81	KNX MDT AKU 8-fach Universalaktor	AKU-0816.03			
82	KNX MDT AKU 8-fach Universalaktor	AKU-0816.03			
83	KNX MDT AKU 16-fach Universalaktor	AKU-1616.03			
84	KNX MDT AKU 24-fach Universalaktor	AKU2416.03			
90	KNX MDT JAL 2-fach Jalousieaktor	JAL-0210.02			
91	KNX MDT JAL 4-fach Jalousieaktor	JAL-0410.02			
92	KNX MDT JAL 8-fach Jalousieaktor	JAL-0810.02			
93	KNX MDT JAL 4-fach Jalousieaktor 24VDC	JAL-0410D.02			
94	KNX MDT JAL 8-fach Jalousieaktor 24VDC	JAL-0810D.02			
95	KNX MDT JAL 4-fach Jalousie mit Fahrzeitm.	JAL-0410M.02			
98	KNX MDT JAL 8-fach Jalousie mit Fahrzeitm.	JAL-0810M.02			
100	KNX MDT AKD Dimmaktor 2-fach	AKD-0201.02			
101	KNX MDT AKD Dimmaktor 4-fach	AKD-04.01.02			
102	KNX MDT AKD Dimmst. 4-fach 1-10V	AKD-0410V.02			
103	KNX MDT AKD LED Controller 4-fach 2/4A	AKD-0424R2.02			
104	KNX MDT AKD LED Controller 4-fach 4/8A	AKD-0424R.02			
110	KNX MDT SCN DALI Control	SCN-DALIC.01			
111	KNX MDT SCN DALI Control 04 Gateway	SCN-DA04.01			
112	KNX MDT SCN DALI Control 2x04 Gateway	SCN-DA04.02			
113	KNX MDT SCN DALI Control IP64 Gateway	SCN-DALIP64.03			
114	KNX MDT SCN DALI Control PRO64 Gateway	SCN-DA04IP-04S			
115	KNX MDT SCN Bereichs-/Linienkoppler	SCN-LK001.03			
116	KNX MDT SCN IP Interface	SCN-IP000.03			
117	KNX MDT SCN IP Router	SCN-IP100.03			
118	KNX MDT SCN USB Interface	SCN-USBR.02			
119	KNX MDT SCN Logikmodul	SCN-LOG1.02			
120	KNX MDT SCN Sicherheitsmodul	SCN-SAFE.01			

Inhaltsverzeichnis

Blatt	Bezeichnung 1	Bezeichnung 2	Index	Datum	Name
121	KNX MDT SCN Modbus Gateway RTU485	SCN-MBGRU.01			
122	KNX MDT SCN Modbus Gateway TCP	SCN-MBGTCP.01			
123	KNX MDT SCN Schaltuhr mit 20 Kanälen	SCN-RTC20.02			
124	KNX MDT SCN Raumtemperaturregler	SCN-RT18REG.02			
130	KNX MDT AKH Heizungsaktor 4-fach	AKH-0400.03			
131	KNX MDT AKH Heizungsaktor 6-fach	AKH-0600.03			
132	KNX MDT AKH Heizungsaktor 8-fach	AKH-0800.03			
140	KNX MDT AJO Analog Ein-/Ausgang 0-10V	AJO-0410V.01			
150	KNX MDT EZ Energiezähler Direktmessung	EZ-0320.01			
151	KNX MDT EZ Energiezähler Wandlermessung	EZ-0363.01			
160	KNX MDT BE Binäreingang 4-fach	BE-04000.02			
161	KNX MDT BE Binäreingang 8-fach	BE-08000.02			
162	KNX MDT BE Binäreingang 16-fach	BE-16000.02			
163	KNX MDT BE Binäreingang 32-fach	BE-32000.02			
164	KNX MDT BE Binäreingang 4-fach 230V	BE-04230.02			
165	KNX MDT BE Binäreingang 8-fach 230V	BE-08230.02			
166	KNX MDT BE Binäreingang 16-fach 230V	BE-16230.02			
167	KNX MDT BE Binäreingang 4-fach 24V AC/DC	BE-04024.02			
168	KNX MDT BE Binäreingang 8-fach 24V AC/DC	BE-08024.02			
169	KNX MDT BE Binäreingang 16-fach 24V AC/DC	BE-16024.02			
170	KNX MDT STV Bussspannungsvers. 160mA	STV-0160.02			
171	KNX MDT STV Bussspannungsvers. 320mA	STV-0320.02			
172	KNX MDT STV Bussspannungsvers. 640mA	STV-0640.02			
173	KNX MDT STV Bussspannungsvers. 750mA	STV-00750.01			
180	KNX MDT STC Bussp.-Ver. Diagnosefunkt. 640mV	STC-0640.01			
181	KNX MDT STC Bussp.-Ver. Diagnosefunkt. 960mV	STC-0960.01			
182	KNX MDT STC Bussp.-Ver. Diagnosefunkt. 1280mV	STC-1280.01			
190	KNX MDT STR Bussspannungsver. mit Diagnose	STR-0640.01			
200	KNX MDT VC-VisuControl Easy II	VC-EASY.03			

KNX Theben HTS AG v8

Inhaltsverzeichnis

Blatt	Bezeichnung 1	Bezeichnung 2	Index	Datum	Name
1	Deckblatt				
2	Inhaltsverzeichnis				
3	Inhaltsverzeichnis				
10	2-Fach Tasterschnittstelle	TA 2 1 KNX			
11	4-Fach Tasterschnittstelle	TA 4 1 KNX			
12	6-Fach Tasterschnittstelle	TA 6 1 KNX			
13	8-Fach Tasterschnittstelle	TA 8 1 KNX			
14	Binäreingang MIX2	BME 6T KNX			
15	Binäreingang MIX2	BMG 6T KNX			
16	Binäreingang MIX2	BM 12T KNX			
30	Dimmbooster	DM 1T KNX			
31	Universaldimmer 2-6 Kanal MIX2	DM 4T KNX			
32	Universaldimmer 2-6 Kanal MIX2	DME 2T KNX			
33	Universaldimmer 2-6 Kanal MIX2	DMG 2T KNX			
34	Universaldimmer 2-6 Kanal MIX2	DM 2 T			
35	Universaldimmer 2-6 Kanal MIX2	DM 4-2T			
36	Universaldimmer 2-6 Kanal MIX2	DM 8-2T			
37	Schaltaktoren MIX2	SM 4			
40	Fan Coil Aktoren	FCA 1 KNX			
41	Fan Coil Aktoren	FCA 2 KNX			
42	Heizungsaktoren mit Triacs	HMT 12S KNX			
43	Heizungsaktoren mit Triacs	HMT 6S KNX			
44	Heizungsaktoren MIX2	HM 12T KNX			
45	Heizungsaktoren MIX2	HME T			
46	Heizungsaktoren MIX2	HME 6T KNX			
47	Heizungsaktoren MIX2	HMG 6T KNX			
50	Jalousieaktoren MIX2	JM 8T KNX			
51	Jalousieaktoren 24V MIX2	JM 8T 24V KNX			
52	Jalousieaktoren MIX2	JME 4T KNX			
53	Jalousieaktoren 24V MIX2	JME 4T 24V KNX			

Inhaltsverzeichnis

Blatt	Bezeichnung 1	Bezeichnung 2	Index	Datum	Name
54	Jalousieaktoren MIX2	JMG 4T KNX			
55	Jalousieaktoren 24V MIX2	JMG 4T 24V KNX			
60	Jalresschaltventil	TR 648 1sp RC KNX			
61	Hochleistungsaktor	RM 8H KNX			
62	Schaltaktoren C-Last MIX2	RM 8I KNX			
63	Schalt-/Jalousieaktoren MIX2	RM 16T KNX			
64	Schaltaktoren MIX2	RM 8S KNX			
65	Schalt-/Jalousieaktoren MIX2	RM 8T KNX			
66	Schaltaktoren C-Last MIX2	RME 4I KNX			
67	Schaltaktoren MIX2	RME 4U KNX			
68	Schaltaktoren MIX2	RME 6S KNX			
69	Schalt-/Jalousieaktoren MIX2	RME 8T KNX			
70	Schaltaktoren C-Last MIX2	RMG 4I KNX			
71	Schaltaktoren MIX2	RMG 4U KNX			
72	Schaltaktoren MIX2	RMG 8S KNX			
73	Schalt-/Jalousieaktoren MIX2	RMG 8T KNX			
74	Schaltaktoren MIX2	SM 4 KNX			
80	Systemgeräte	Linienkoppler S KNX			
81	Spannungsversorgung	PS 160mA T			
82	Spannungsversorgung	PS 320mA T			
83	Spannungsversorgung	PS 640mA T			
84	Spannungsversorgung	PS 1280mA T			
85	Systemgeräte	Schnittstelle USB KNX			
90	Systemgeräte	DALI-Gateway P64 KNX			
91	Systemgeräte	DALI-Gateway S128 KNX			
92	Systemgeräte	DALI-Gateway S64 KNX			
93	Systemgerät	KNX-OT-Box S			
100	Physikalische Sensoren	LUNA 134 KNX			

KNX Feller v9

Alle Symbole überarbeitet. Alte gelöscht und neue integriert

Inhaltsverzeichnis

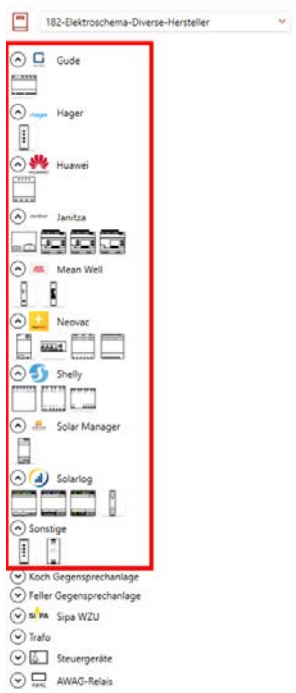
Blatt	Bezeichnung 1	Bezeichnung 2
1	Deckblatt	
2	Inhaltsverzeichnis	
3	Inhaltsverzeichnis	
10	IP-Router KNX/IP Interface	36130-00.REG
11	KNX/App-Schnittstelle V2	36141-00.REG
12	USB Datenschnittstelle	36181-00.REG
13	Spannungsversorgung 1280 mA	36188-1280.REG
14	Spannungsversorgung 160 mA	36188-160.REG
15	Spannungsversorgung 320 mA	36188-320.REG
16	Spannungsversorgung 640 mA	36188-640.REG
17	Bereichs-/Linienkoppler	36191-A.REG
18	Logic Controller SpaceLynk	LSS100200
20	DALI Gateway Color 1fach	36163-01-A.REG
21	DALI Gateway Color 2fach	36163-02-A.REG
22	Binäreingang 6x 10-230V AC/DC	36270-6.REG
23	Binäreingang 8x 24-48 V AC/DC potenzialfrei	36271-8.REG
24	Steuereinheit 4x 1-10 V	36319-4.REG
30	Schaltaktor 4x 16A	36304-4.REG
31	Schaltaktor 8x 16A	36306-8.REG
32	Heizungsaktor 6fach mit Regler	36322-6-A.REG
33	Schaltaktor / Jalousieaktor 4/2x 16A	36336-4.REG
34	Schaltaktor / Jalousieaktor 8/4x 16A	36337-8.REG
35	Schaltaktor / Jalousieaktor 16/8x 16A	36338-16.REG
36	Schaltaktor 4x 16A C-Lasten	36345-4.REG
37	Schaltaktor 8x 16A C-Lasten	36346-8.REG
38	Raumaktor	36362-6.REG
39	Fan Coil Aktor	36363-1.REG
50	Schalt-/Jalousieaktor 6/3fach Comfort	36306-03-A.C.REG
51	Schalt-/Jalousieaktor 6/3fach Standard	36306-03-A.S.REG
52	Schalt-/Jalousieaktor 16fach Comfort	36316-08-A.C.REG

Inhaltsverzeichnis

Blatt	Bezeichnung 1	Bezeichnung 2
53	Schalt-/Jalousieaktor 16fach Standard	36316-08-A.S.REG
54	Schalt-/Jalousieaktor 24/12fach Comfort	36324-12-A.C.REG
55	Schalt-/Jalousieaktor 24/12fach Standard	36324-12-A.S.REG
56	Jalousieaktor 4x230 VAC / 2x12-48 VDC	36339-2.REG
57	Jalousieaktor 4x230 VAC / 2x12-48 VDC	36339-2.REG
58	Jalousieaktor 2x230 VAC / 1x12-48 VDC	36352-2.REG
59	Jalousieaktor 2x230 VAC / 1x12-48 VDC	36352-2.REG
60	Jalousieaktor 4x24 VDC	36354-4.REG
61	Jalousieaktor 8x230 VAC / 4x12-48 VDC	36361-8.REG
62	Jalousieaktor 8x230 VAC / 4x12-48 VDC	36361-8.REG
70	Leistungszusatz 200-500W	36335-1.REG
71	Dimmaktor Universal 1x 500W	36371-1.REG
72	Dimmaktor Universal 2x 300W	36372-2.REG
73	Dimmaktor 4fach Standard	36374-A.C.REG
74	Dimmaktor 4fach Standard	36374-A.S.REG
80	Tasterschnittstelle 2fach Comfort	36202-A.C.EB
81	Tasterschnittstelle 2fach Standard	36202-A.S.EB
82	Tasterschnittstelle 4fach Standard	36204-A.C.EB
83	Tasterschnittstelle 4fach Standard	36204-A.S.EB
84	Tasterschnittstelle 8fach Comfort	36208-A.C.EB
85	Tasterschnittstelle 8fach Standard	36208-A.S.EB

Symbolbibliothek «182-Elektroschema-Diverse-Hersteller»

In verschiedenen Symbolgruppen angepasste und erweiterte Symbole



Gude:

- Expert Net Control 2302-1

Hager:

- EUD100

Huawei:

- Zähler DTSU 666-H

Janitza:

- UMG104
- UMG604
- UMG604-Pro
- Zaptec Sense

Mean Well:

- DR 15-24
- HDR 15-5

Neovac:

- DSV 74
- DZG DVH 4013
- DZG MDVH 4006
- Modbus Bridge R4

Shelly:

- 2PM
- 3PM
- 4PM

Solar Manager

- Connect-Gateway

Solarlog:

- Solarlog Base
- Solarlog I_O
- Solarlog MOD 485
- Solarlog Netzteil

Sonstige:

- EUD100
- Netzteil 230V24V

Symbolbibliothek «182-Elektroschema» Symbolgruppe «Allgemein»

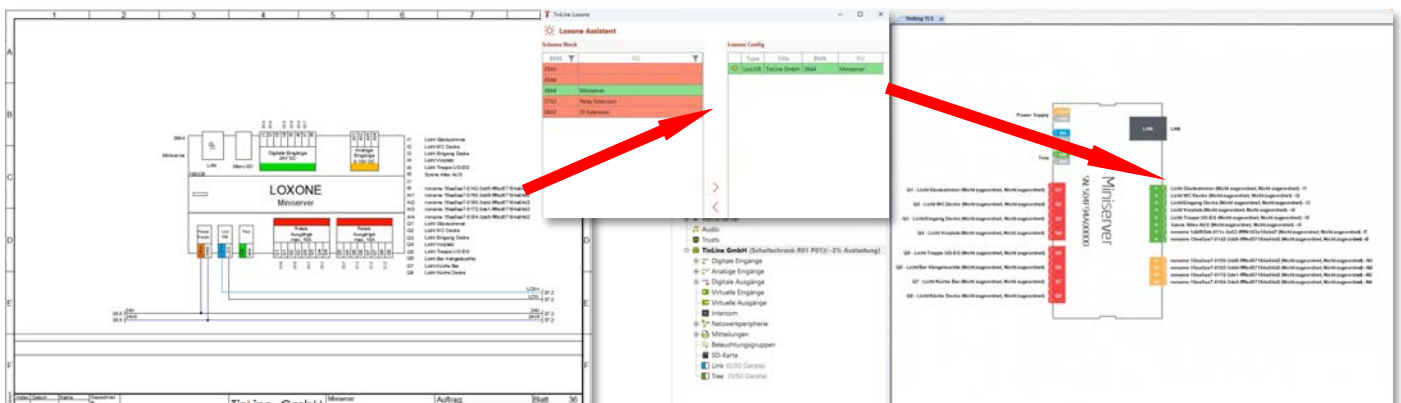
Neu integrierter «Einspeiseblock»



9. Interface Schema für Loxone-Beschriftung

Schnittstelle im Interface für Loxone Beschriftung aus Loxone Config

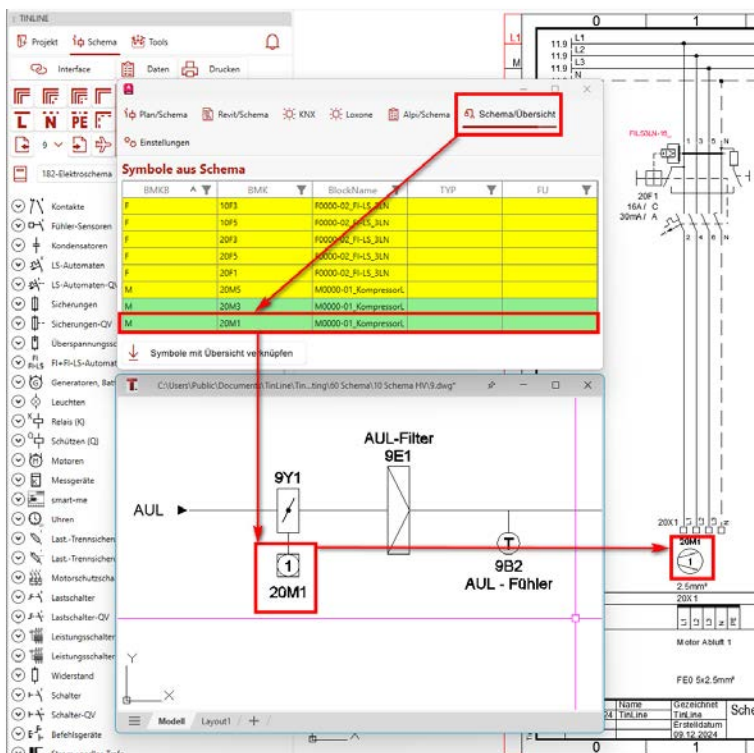
Mittels des Loxone Interfaces ist es möglich, Beschriftungen der Schaltstellen aus dem Loxone Config oder umgekehrt aus dem Schema, direkt in die Loxone Config zu übernehmen. Dies erleichtert und verschnellert den Beschriftungsprozess und hilft Fehler zu vermeiden.



10. Interface Schema zu Übersicht

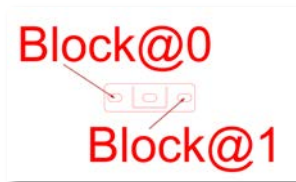
Schnittstelle Interface vom Schema zu Übersicht

Neu kann die Schnittstelle vom Schema nach Übersichtsschema genutzt werden für z.B. die MSRL-Planung. Ist im Elektroschema ein 3 Pol. Motor mit einem Betriebsmittelkennzeichnung z.B. 20M1 verwendet. Kann dieser, als 1 pol. MSRL-Symbol als Motor ebenfalls mit derselben Betriebsmittelkennzeichnung 20M1 verwendet werden. Dann entsteht automatisch eine Verknüpfung, welche auch im PDF verwendet, wird als Sprungmarke.



11. TinLine 25 FieldPoint Assistent

Symbolbibliothek «181-Installationen» Symbolgruppe «Trasse Ausleger» und «Trasse Stützen»
Bibliothek mit Wandausleger und Deckenstützen. Kann vom Kunden erweitert werden.
Somit können auch die Trasse Stützen nach TinLine Field übergeben werden zum Anzeichnen mit der Laserstation.



	A	B	C	D	E	F
1	NAME	X(m)	Y(m)	Z(m)	DESC	LAYER
2	Block@0	-7.96238604	-5.52426467	0	31C8	2
3	Block@1	-7.96238604	-5.52426467	0	31C8	2
4	Block@2	-7.71884221	-5.53794228	0	3253	2
5	Block@3	-7.71884221	-5.53794228	0	3253	2
6	Block@4	-7.45840623	-5.53262932	0	32DE	2
7	Block@5	-7.45840623	-5.53262932	0	32DE	2