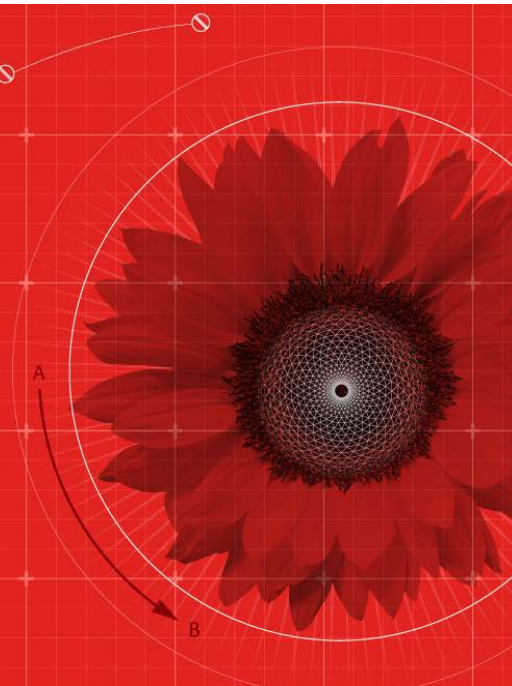
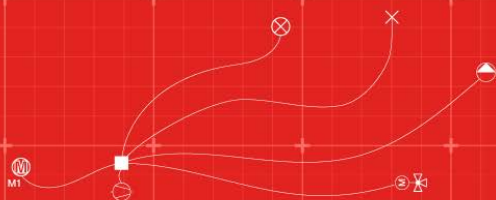


# TinLine 25

2D-CAD e BIM per l'ingegneria elettrica e dei servizi per gli edifici



**P** TinLine  
Plan

**S** TinLine  
Schema

**F** TinLine  
Field

**R** TinLine  
Revit

**TinLine**

## Novità TinLine 25 Piano e schema elettrico

D'ora in poi è possibile scaricare la nuovissima versione di TinLine 25 Plan and Scheme. Il nostro obiettivo è quello di offrirvi ancora più efficienza nel software e una comunicazione più diretta. Come ottenere l'aggiornamento, quali requisiti di sistema si applicano e una panoramica di tutte le nuove funzionalità sono disponibili qui:

<https://lp.tinline.ch/tinline25-tps>

**TinLine**

## Contenuto

1.	Miglioramenti generali	3
2.	Novità generali TinLine 25	3
3.	Novità di TinLine Plan 25	4
4.	Novità di TinLine PV Designer 25	7
5.	Dati anagrafici TinLine Plan 25	8
6.	Novità di TinLine Schema 25	10
7.	Innovazioni TinLine Layout Plan	14
8.	Dati anagrafici TinLine Schema 25	15
9.	Schema dell'interfaccia per l'etichettatura Loxone	18
10.	Schema dell'interfaccia per la panoramica	19
11.	Assistenza TinLine 25 FieldPoints	20

## Come raggiungerci:

Hai domande sulle nuove funzionalità, hai bisogno di supporto per l'aggiornamento o hai qualche suggerimento per noi? Chiamateci o inviateci un'e-mail: saremo lieti di consigliarvi e saremo lieti di ricevere il vostro feedback sulla nuova versione.

Telefono 041 544 70 77  
E-mail [support@tinline.ch](mailto:support@tinline.ch)  
Ragnatela [www.tinline.ch](http://www.tinline.ch)

--

Alzarsi: 21. Januar 2025

## 1. Miglioramenti generali

La nuova versione TinLine 25 Plan and Schema è compatibile con Windows 11, Windows 10 versione 1809 o successiva e Office 365.

funzionamento e velocità migliorata. Tutte le maschere sono state convertite al nuovo stile di Windows 11.

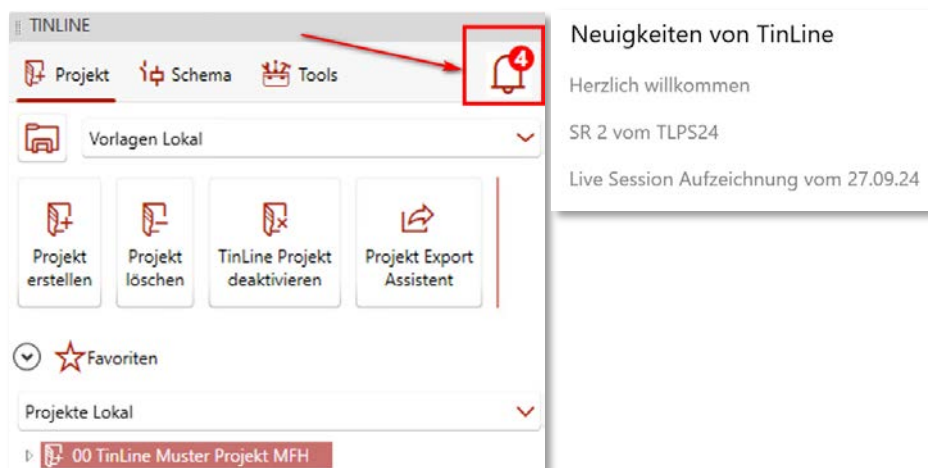


## 2. Novità generali TinLine 25

### Pulsante informativo integrato (campanello) per tutte le informazioni

Tutte le informazioni sul software sono ora direttamente disponibili per tutti gli utenti di TinLine Plan e Schema. Ciò include:

- Aggiornamento in tempo reale disponibile
- Aggiornamento dei dati anagrafici disponibile
- Notizie sul programma
- Annunci della sessione live con data
- Nova Corsi di formazione
- And so on.



### Integrazione delle esigenze del cliente

Il disegnatore può ora inserire i desideri del cliente e gli ulteriori sviluppi direttamente nel software. Le suggestioni vengono raccolte attraverso lo sviluppo.

### Operazione rivista

Struttura operativa uniforme e rivista. I processi negli assistenti sono più ottimizzati.

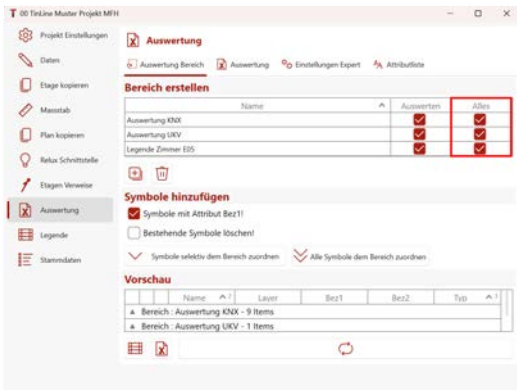
### Miglioramento delle prestazioni

Miglioramento continuo delle prestazioni del programma.

## 3. Novità di TinLine Plan 25

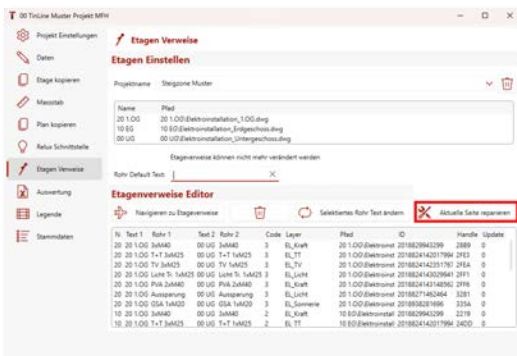
### Valutazione di tutte le sotto aree dell'intero progetto

È ora possibile riassumere tutte le sotto aree per una valutazione a livello di progetto. Ciò significa, ad esempio, che è possibile riassumere e valutare gli appartamenti di più piani.



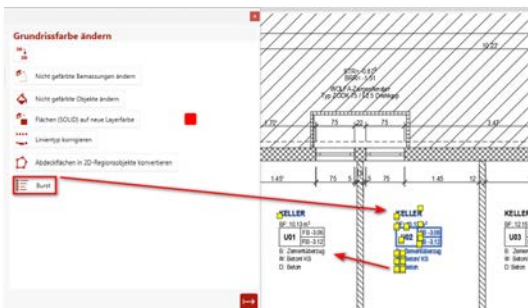
### La zona di arrampicata di riferimento del pavimento può essere corretta utilizzando uno strumento di riparazione

Se i riferimenti del pavimento sulla pianta sono stati cancellati accidentalmente, possono essere facilmente corretti utilizzando lo strumento di riparazione.



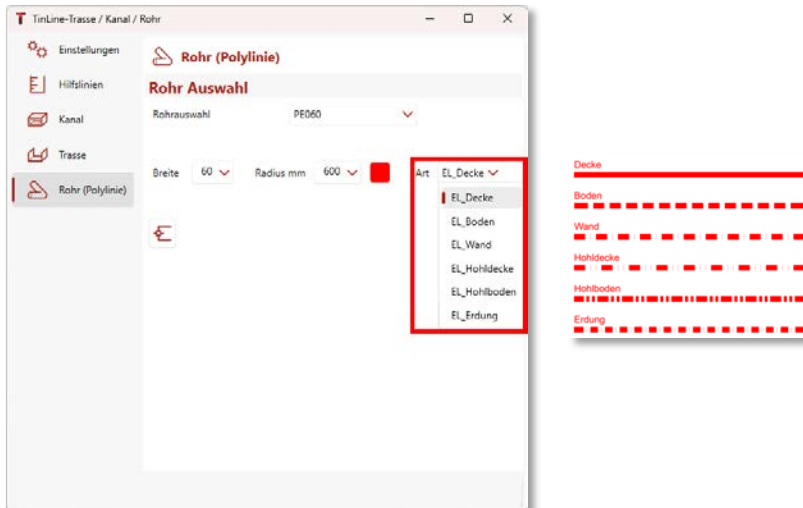
### Comando burst: il comando è stato aggiunto alla post-elaborazione dell'Assistente di Piano

Questa funzione può risolvere i blocchi senza perdere l'intelligenza degli attributi.



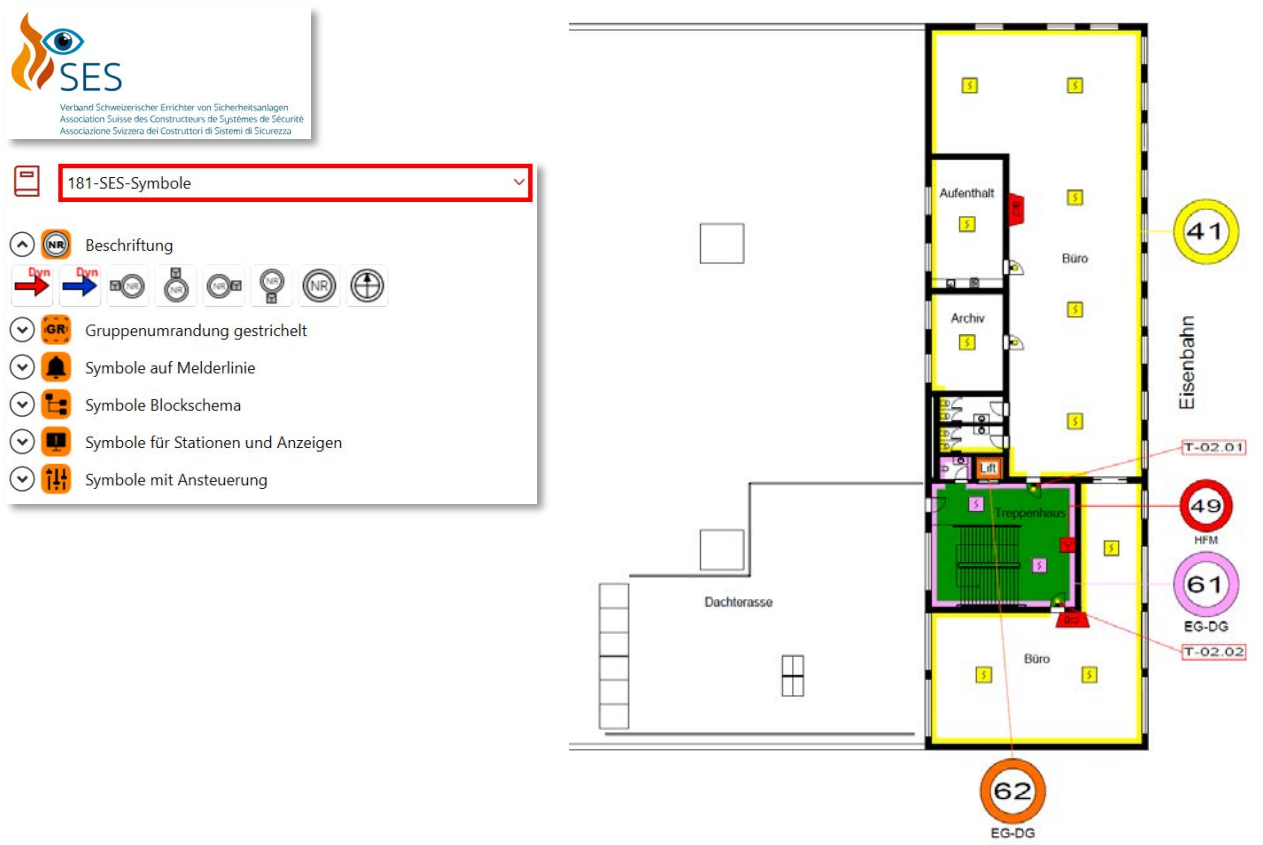
## Funzione avanzata del tubo

La funzione del tubo è stata estesa per utilizzare tubi con diversi tipi di linea. Ciò consente, ad esempio, di disegnare "tubi tratteggiati".



## Pianificazione integrata dei vigili del fuoco secondo FSK (piani di orientamento)

D'ora in poi, i piani dei vigili del fuoco possono essere realizzati secondo le specifiche FSK. I simboli necessari, così come i controlli, sono stati integrati.



## Staffe a parete e colonne a soffitto integrate con valutazione

D'ora in poi, è possibile impostare colonne a soffitto e staffe a parete con i numeri degli articoli mettendo insieme i simboli e inviare questo numero in Excel con la semplice pressione di un pulsante. Pertanto, non è necessario contare questi elementi singolarmente.

**Trasse-Ausleger-AW30**

110 210 310 410 510 610

**Trasse-Stuetzen-US5**

1000 1100 1200 1300 1400 1500 1600 1700 1800 1900

500 600 700 800 900

**TinLine GmbH**  
 Schürmattstrasse 4 CH- 5643 Sins Tel: 041 - 787 35 35 Email: info@tinline.ch

**Deckenstützen-Wandausleger**

Projektname: TinLine Muster  
 Benutzername: TinLine  
 Datum: 25.01.2025  
 Projektnummer: 2025-01

Symbol	Typ	Länge	Ausrichtung	BEZ1	Artikelnummer	Anzahl
WAL-110-AW30	AW30	110	Wand		127 081 609	12
WAL-210-AW30	AW30	210	DS		127 081 629	8
DS-400-US5	US5	400	Decke		127 083 129	8

## 4. Novità di TinLine PV Designer 25

### Utilizzo di una legenda con il colore del pannello

Se viene creata una legenda dei pannelli utilizzati di una stringa (o anche senza stringa), il colore del pannello viene incluso direttamente nella legenda.

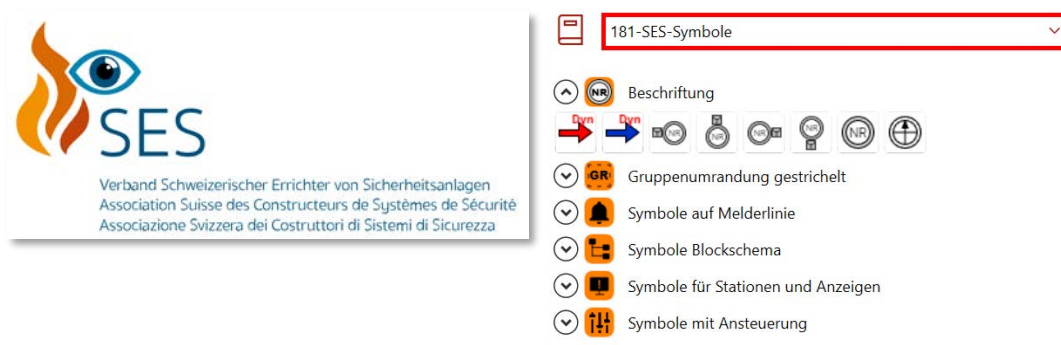
The image displays three components of the TinLine PV Designer software interface:

- Legend Table (left):** A table with columns for 'Attribut', 'Wert', and 'Ausgewählt'. It lists various panel specifications such as 'Länge', 'Breite', 'Kategorie', 'Zellenanzahl', etc., with checkboxes indicating their selection status.
- String Data Table (middle):** A table titled 'String 1.1.1 Ost' showing detailed technical specifications for a specific string, including 'String Name', 'Leistung', 'Zonen Name', 'Modulwirkungsgrad', 'Name', 'Montageanleitung', 'Datenblatt', 'Produktlink', 'Uoc', 'Umpp', 'Total kW', 'Total Uoc', 'Hersteller', 'Länge', 'Breite', 'Höhe', 'Kategorie', 'EVA', 'Rahmenfarbe', 'Zellentyp', 'Steckertyp', 'Kabellänge', 'Hagelwiderstand', 'Produktionsgarantie', 'Leistungsgarantie', 'Imp', 'TKp', 'Leistungstoleranz', 'Gewicht', 'max. Systemspannung', 'Winkel', 'Drehung', 'Horizontal Abstand', 'Vertikal Abstand', 'Modus', 'Ausrichtung', 'Total Panel', 'Uoc', 'Ko. Faktor', and 'Panel Farbe'.
- Panel Layout Diagram (right):** A schematic diagram showing a grid of solar panels. The panels are color-coded according to the legend, with a legend key at the bottom indicating 'Panel Farbe' with a corresponding color swatch.

## 5. Dati anagrafici TinLine Plan 25

### Nuovi gruppi di simboli SES integrato

Al fine di creare piani dei vigili del fuoco in conformità con le linee guida dell'Associazione degli installatori svizzeri di sistemi di sicurezza, sono stati integrati tutti i simboli necessari e il relativo flusso di lavoro. Puoi crearli in un batter d'occhio con i livelli e i colori giusti. In questo modo si risparmia tempo e si evitano errori.



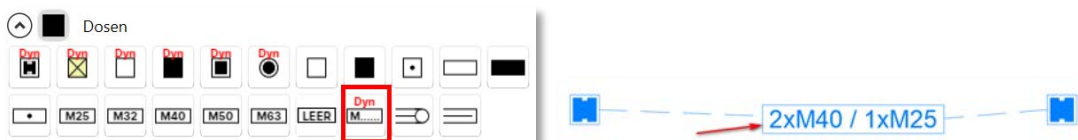
### Libreria di simboli «181 installazioni» Gruppo di simboli «Rilevatori di presenza PIR»

Nel simbolo "PIR360-1. DWG", gli attributi sul layer «vonBlock» sono stati regolati:



### Libreria dei simboli «181 installazioni» Gruppo di simboli «Lattine»

Nel simbolo «R-M\_Dyn.DWG» della riga della casella di testo dell'etichetta dinamica della condotta, l'estensione ora rimane al posto di "fromLayer". Ciò migliora la leggibilità del piano.





## Libreria di simboli «181 installazioni» Gruppo di simboli «Sistema di allarme antincendio»

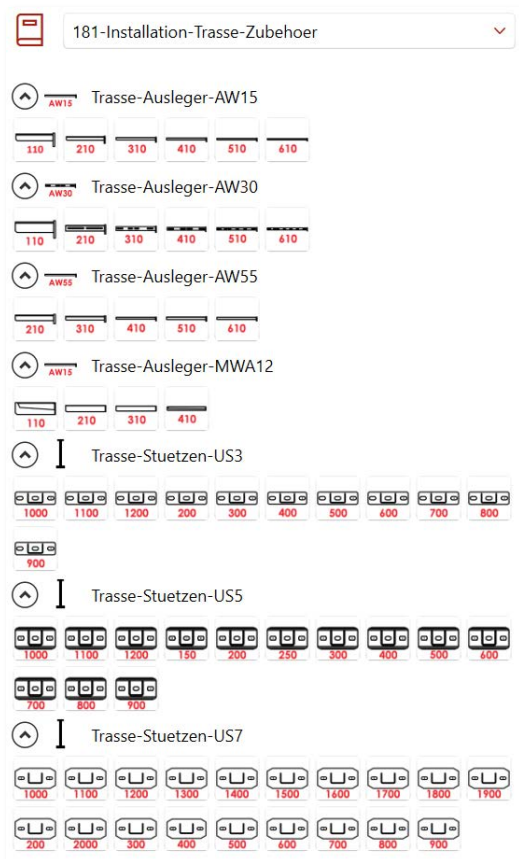
Qui è ora integrato un "rivelatore di fumo opto termico" dinamico.



## Libreria dei simboli «181 installazioni», gruppo di simboli «Cantilever di percorso» e «Colonne di percorso»

Libreria con staffa a parete e supporti a soffitto. Può essere ampliato dal cliente.

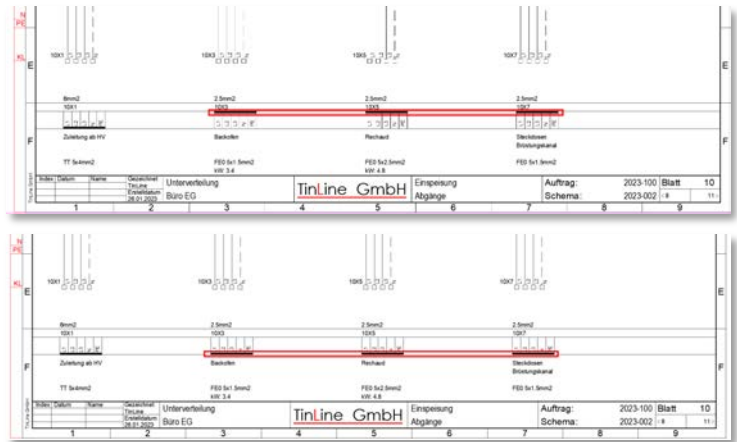
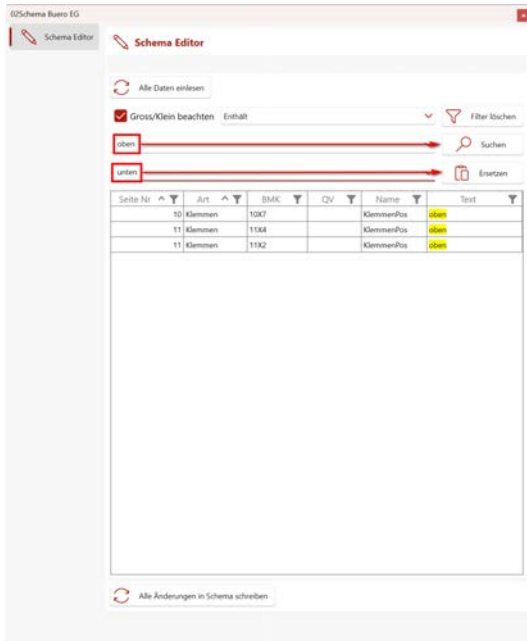
Ciò significa che i supporti del percorso possono essere trasferiti anche a TinLine Field per la marcatura con la stazione laser.



## 6. Novità di TinLine Schema 25

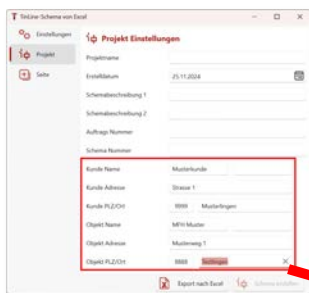
### Editor di schemi elettrici esteso per terminali di scambio top-bottom

L'editor dello schema elettrico è stato esteso per facilitare lo scambio delle prese del terminale dall'**alto** verso il **basso** attraverso l'intero schema senza aprire tutti i lati.



### ExcelToSchema Importazione da Excel estesa per i dati dei clienti e degli oggetti

Possibilità di SAP di aggiungere allo schema anche i dati dei clienti e i dati degli oggetti. Nello schema del Progetto AB, inserire la colonna H più in basso. Ciò consente di trasferire i dati direttamente da SAP a Excel



BREAO	Schema	Einstellungen	BMC	QV	Name	Text	Objekt	Objekt	Objekt	Objekt	Objekt	Objekt	Objekt	Objekt	Objekt	Objekt	Objekt	Objekt	Objekt	Objekt
1	HEAD	1	1.25	Elektronenschema	40	Aufbauplan	80	Blattkopf	0.9	Klemmen	0	0	0	0	0	0	0	0	0	0
2	PAG	1	0	1.80	Deckblatt	0.9	0	0	0	0	0	0	0	0	0	0	0	0	0	0
3	PAG	6	0	1.70	Blattkopf	0.9	M03	Anschluss- und	0	0	0	0	0	0	0	0	0	0	0	0
4	PAG	7	0	1.70	Blattkopf	0.9	M02	Symbols	0	0	0	0	0	0	0	0	0	0	0	0
5	PAG	8	0	1.70	Blattkopf	0.9	M06	Allgemein	0	0	0	0	0	0	0	0	0	0	0	0
6	PAG	10	0	1.80	Blattkopf	0.9	0	0	0	0	0	0	0	0	0	0	0	0	0	0
7	MASC	100	Empfangung	3x4mm2	0	0	0	0	0	0	0	0	0	0	0	0	0	0	0	0
8	PAG	11	0	1.80	Blattkopf	0.9	Klemmen	10	3x400	230V	1	0	0	0	0	0	0	0	0	0

## Nuova funzione di campo nei fogli per il trasferimento al piano dell'edificio

I simboli e gli articoli nello schema possono ora essere riconosciuti in un "campo" e quindi filtrati per campo nel piano di layout. Se un simbolo/articolo viene posizionato su una pagina "Campo 1", appare nel piano di layout sotto il filtro "Campo 1" e può essere impostato lì nell'armadio "Campo 1".

### Schema:

2.5mm²		2.5mm²	
10X3		10X5	
Abgang 1		Abgang 2	
FE0 5x2.5mm² kW: 2.5		FE0 5x2.5mm² kW: 2	
TinLine GmbH		Einspeisung Allgemein Feld 1	
Auftrag: 2025-001		Schema: S-2012	
3	4	5	6
7	8		

10 Schema HV

- Schema Einstellungen
- Schema Daten
- Schema kopieren
- Backup / Restore
- Schema Editor
- Seite erstellen
- Seiten Daten**
- Seite Funktionen
- Auswertung
- Artikelstammdaten
- Dienstprogramme

### Seiten Date

#### Seite

Seite: 10 Blattfaktor: 1

Blattkopf Schema: 80\_Blattkopf\_0-9\_Klemmen.dwg

Blattbezeichnung 1: Einspeisung

Blattbezeichnung 2: Allgemein

**Feld: Feld 1**

Gezeichnet/Geprüft: \_\_\_\_\_

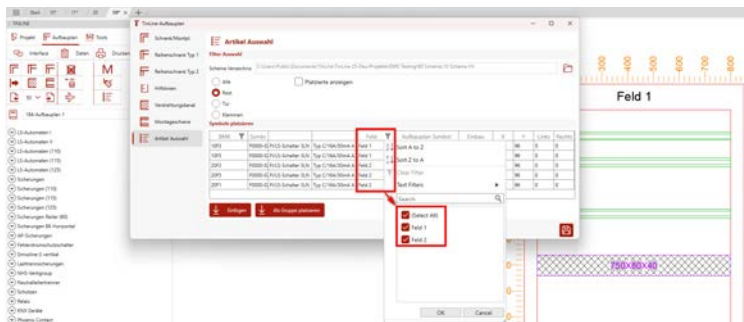
Erstelldatum: 09.12.2024

#### Index

A 09.12.2024

Index auf alle Seiten übertragen

### Piano di costruzione:

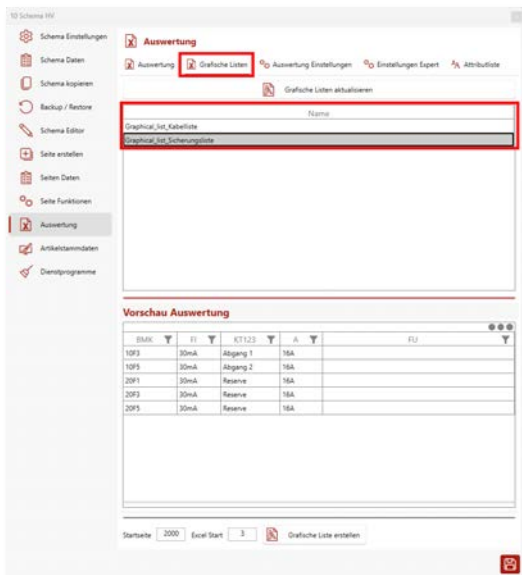


## Visualizzazione di elenchi grafici nello schema

Crea gli elenchi grafici desiderati direttamente su qualsiasi pagina dello schema.

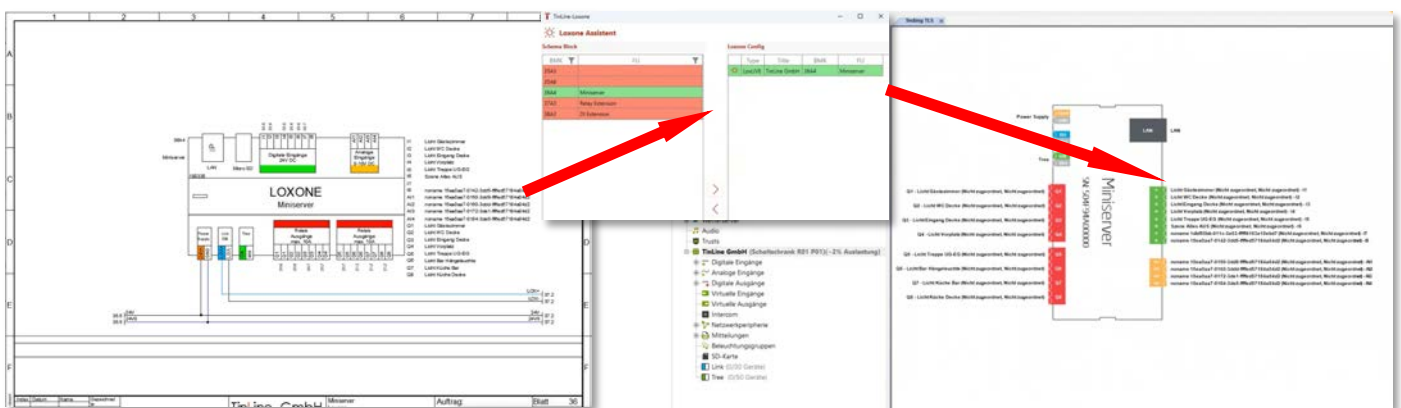
Può trattarsi di un sommario o di un elenco di backup. Non ci sono limiti ai tuoi desideri.

Puoi anche espandere facilmente i tuoi elenchi grafici.



## Interface Loxone

Utilizzando l'interfaccia Loxone, è possibile trasferire le etichette dei punti di commutazione dalla configurazione Loxone o viceversa dallo schema direttamente alla configurazione Loxone. Questo facilita e velocizza il processo di etichettatura e aiuta a evitare errori.



**Possibilità di una nuova numerazione dell'indice, ad es. A.001 / A.002 / A.00.3 ecc.**  
 Ora è possibile effettuare la numerazione dell'indice, ad esempio, con 001 / 002 ecc.

**Inhaltsverzeichnis**

Blatt	Bezeichnung 1	Bezeichnung 2	Index	Datum	Name
1	Deckblatt		A.003	09.12.2024	TinLine
2	Inhaltsverzeichnis				
6	Anschluss- und	Umgebungsbedingungen			
7	Symbolverzeichnis				
8	Allgemeine Hinweise				
10	Einspeisung	Allgemein	A.001	04.12.2024	TinLine
11	RSE-Steuerungen				
20	Reserve-Abgänge 1		A.002	06.12.2024	TinLine
50	Aufbauplan		A.003	09.12.2024	TinLine

Index	Datum	Name	Erstellt	TinLine
A.001	04.12.2024	TinLine	Datum	09.12.2024
A.002	06.12.2024	TinLine	Geprüft	
A.003	09.12.2024	TinLine	Blatt	1
Anzahl Seiten		9	Druck	09.12.2024
			25.0	11:11

Index	Datum	Name	Gezeichnet
A.001	04.12.2024	TinLine	TinLine
			Erstelldatum
			09.12.2024

## 7. Innovazioni TinLine Layout Plan

### Nuova funzione di campo nei fogli per il trasferimento al piano dell'edificio

I simboli e gli articoli nello schema possono ora essere riconosciuti in un "campo" e quindi filtrati per campo nel piano di layout. Se un simbolo con un articolo viene posizionato su una pagina "Campo 1", apparirà nel piano di layout sotto il filtro "Campo 1" e potrà essere posizionato lì nell'armadio "Campo 1".

#### Schema:

2.5mm <sup>2</sup> 10X3		2.5mm <sup>2</sup> 10X5					
Abgang 1		Abgang 2					
FE0 5x2.5mm <sup>2</sup> kW: 2.5		FE0 5x2.5mm <sup>2</sup> kW: 2		Einspeisung Allgemein Feld 1		Auftrag: 2025-001 Schema: S-2012	
3	4	5	6	7	8		

10 Schema HV

- Schema Einstellungen
- Schema Daten
- Schema kopieren
- Backup / Restore
- Schema Editor
- Seite erstellen
- Seiten Daten**
- Seite Funktionen
- Auswertung
- Artikelstammdaten
- Dienstprogramme

**Seiten Date**

**Seite**

Seite: 10 Blattfaktor: 1

Blattkopf Schema: 80\_Blattkopf\_0-9\_Klemmen.dwg

Blattbezeichnung 1: Einspeisung

Blattbezeichnung 2: Allgemein

**Feld**      **Feld 1**

Gezeichnet/Geprüft: \_\_\_\_\_

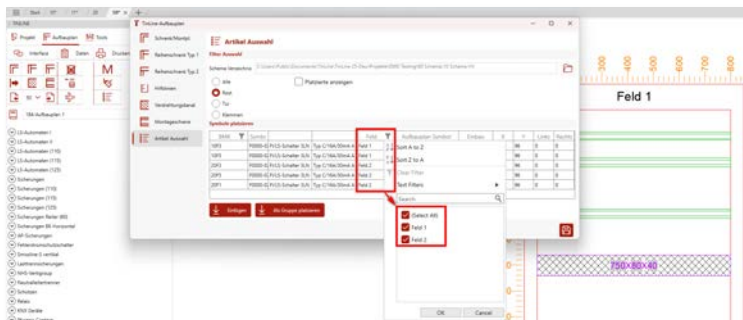
Erstelldatum: 09.12.2024

**Index**

A      09.12.2024

Index auf alle Seiten übertragen

#### Piano di costruzione:



## 8. Dati anagrafici TinLine Schema 25

### Nuovi gruppi di simboli integrati

### KNX MDT v8

Inhaltsverzeichnis

Blatt	Bezeichnung 1	Bezeichnung 2	Index	Datum	Name
1	Deckblatt				
2	Inhaltsverzeichnis				
3	Inhaltsverzeichnis				
4	Inhaltsverzeichnis				
10	KNX MDT AKI 4-fach	AKI-0416.04			
11	KNX MDT AKI 8-fach	AKI-0816.04			
12	KNX MDT AKI 12-fach	AKI-1216.04			
20	KNX MDT AMI 4-fach	AMI-0416.03			
21	KNX MDT AMI 8-fach	AMI-0816.03			
22	KNX MDT AMI 12-fach	AMI-1216.03			
30	KNX MDT AZI 3-fach	AZI-0316.03			
31	KNX MDT AZI 6-fach	AZI-0616.03			
40	KNX MDT AKS 2-fach 16A	AKS-0216.03			
41	KNX MDT AKS 4-fach 16A	AKS-0416.03			
42	KNX MDT AKS 8-fach 16A	AKS-0816.03			
43	KNX MDT AKS 12-fach 16A	AKS-1216.03			
44	KNX MDT AKS 16-fach 16A	AKS-1616.03			
45	KNX MDT AKS 20-fach 16A	AKS-2016.03			
46	KNX MDT AKS 24-fach 16A	AKS-2416.03			
47	KNX MDT AKS 2-fach 10A	AKS-0210.03			
48	KNX MDT AKS 4-fach 10A	AKS-0410.03			
49	KNX MDT AKS 8-fach 10A	AKS-0810.03			
50	KNX MDT AKS 12-fach 10A	AKS-1210.03			
60	KNX MDT AMS 4-fach 16A	AMS-0416.03			
61	KNX MDT AMS 8-fach 16A	AMS-0816.03			
62	KNX MDT AMS 12-fach 16A	AMS-1216.03			
70	KNX MDT AKK 2-fach 16A	AKK-0216.03			
71	KNX MDT AKK 4-fach 16A	AKK-0416.03			
72	KNX MDT AKK 8-fach 16A	AKK-0816.03			
73	KNX MDT AKK 16-fach 16A	AKK-1616.03			

Inhaltsverzeichnis

Blatt	Bezeichnung 1	Bezeichnung 2	Index	Datum	Name
74	KNX MDT AKK 24-fach 16A	AKK-2416.03			
75	KNX MDT AKK 4-fach 16A Fan Coil	AKK-04FC.03			
80	KNX MDT AKU 4-fach Universalaktor	AKU-0416.03			
81	KNX MDT AKU 8-fach Universalaktor	AKU-0816.03			
82	KNX MDT AKU 16-fach Universalaktor	AKU-1616.03			
83	KNX MDT AKU 24-fach Universalaktor	AKU-2416.03			
90	KNX MDT JAL 2-fach Jalousieaktor	JAL-0210.02			
91	KNX MDT JAL 4-fach Jalousieaktor	JAL-0410.02			
92	KNX MDT JAL 8-fach Jalousieaktor	JAL-0810.02			
93	KNX MDT JAL 4-fach Jalousieaktor 24VDC	JAL-0410D.02			
94	KNX MDT JAL 8-fach Jalousieaktor 24VDC	JAL-0810D.02			
95	KNX MDT JAL 4-fach Jalousie mit Fahrzeitm.	JAL-0410M.02			
96	KNX MDT JAL 8-fach Jalousie mit Fahrzeitm.	JAL-0810M.02			
100	KNX MDT AKD Dimmaktor 2-fach	AKD-0201.02			
101	KNX MDT AKD Dimmaktor 4-fach	AKD-04.01.02			
102	KNX MDT AKD Dimmst. 4-fach 1-10V	AKD-0410V.02			
103	KNX MDT AKD LED Controller 4-fach 2/4A	AKD-0424R2.02			
104	KNX MDT AKD LED Controller 4-fach 4/8A	AKD-0424R.02			
110	KNX MDT SCN DALI Control	SCN-DALIC.01			
111	KNX MDT SCN DALI Control 04 Gateway	SCN-DAL04.01			
112	KNX MDT SCN DALI Control 2x04 Gateway	SCN-DAL04.02			
113	KNX MDT SCN DALI Control IP64 Gateway	SCN-DALIP64.01			
114	KNX MDT SCN DALI Control PRO64 Gateway	SCN-DALIP64.04S			
115	KNX MDT SCN Bereichs-/Linienkoppler	SCN-LK001.03			
116	KNX MDT SCN IP Interface	SCN-IP000.03			
117	KNX MDT SCN IP Router	SCN-IP100.03			
118	KNX MDT SCN USB Interface	SCN-USB02.02			
119	KNX MDT SCN Logikmodul	SCN-LOG1.02			
120	KNX MDT SCN Sicherheitsmodul	SCN-SAFE.01			

Inhaltsverzeichnis

Blatt	Bezeichnung 1	Bezeichnung 2	Index	Datum	Name
121	KNX MDT SCN Modbus Gateway RTU485	SCN-MBGRU.01			
122	KNX MDT SCN Modbus Gateway TCP	SCN-MBGTCP.01			
123	KNX MDT SCN Schaltuhr mit 20 Kanälen	SCN-RTC20.02			
124	KNX MDT SCN Raumtemperaturregler	SCN-RT18REG.02			
130	KNX MDT AKH Heizungsaktor 4-fach	AKH-0400.03			
131	KNX MDT AKH Heizungsaktor 6-fach	AKH-0600.03			
132	KNX MDT AKH Heizungsaktor 8-fach	AKH-0800.03			
140	KNX MDT AJO Analog Ein-/Ausgang 0-10V	AJO-0410V.01			
150	KNX MDT EZ Energiezähler Direktmessung	EZ-0320.01			
151	KNX MDT EZ Energiezähler Wandlermessung	EZ-0363.01			
160	KNX MDT BE Binäreingang 4-fach	BE-04000.02			
161	KNX MDT BE Binäreingang 8-fach	BE-08000.02			
162	KNX MDT BE Binäreingang 16-fach	BE-16000.02			
163	KNX MDT BE Binäreingang 32-fach	BE-32000.02			
164	KNX MDT BE Binäreingang 4-fach 230V	BE-04230.02			
165	KNX MDT BE Binäreingang 8-fach 230V	BE-08230.02			
166	KNX MDT BE Binäreingang 16-fach 230V	BE-16230.02			
167	KNX MDT BE Binäreingang 4-fach 24V AC/DC	BE-04024.02			
168	KNX MDT BE Binäreingang 8-fach 24V AC/DC	BE-08024.02			
169	KNX MDT BE Binäreingang 16-fach 24V AC/DC	BE-16024.02			
170	KNX MDT STV Bussspannungsvers. 160mA	STV-0160.02			
171	KNX MDT STV Bussspannungsvers. 320mA	STV-0320.02			
172	KNX MDT STV Bussspannungsvers. 640mA	STV-0640.02			
173	KNX MDT STV Bussspannungsvers. 750mA	STV-00750.01			
180	KNX MDT STC Bussp.-Ver. Diagnosefunkt. 640mV	STC-0640.01			
181	KNX MDT STC Bussp.-Ver. Diagnosefunkt. 960mV	STC-0960.01			
182	KNX MDT STC Bussp.-Ver. Diagnosefunkt. 1280mV	STC-1280.01			
190	KNX MDT STR Bussspannungsver. mit Diagnose	STR-0640.01			
200	KNX MDT VC-VisuControl Easy II	VC-EASY.03			

## KNX Theben HTS AG v8

### Inhaltsverzeichnis

Blatt	Bezeichnung 1	Bezeichnung 2	Index	Datum	Name
1	Deckblatt				
2	Inhaltsverzeichnis				
3	Inhaltsverzeichnis				
10	2-Fach Tasterschnittstelle	TA 2 1 KNX			
11	4-Fach Tasterschnittstelle	TA 4 1 KNX			
12	6-Fach Tasterschnittstelle	TA 6 1 KNX			
13	8-Fach Tasterschnittstelle	TA 8 1 KNX			
14	Binäreingang MIX2	BME 6T KNX			
15	Binäreingang MIX2	BMG 6T KNX			
16	Binäreingang MIX2	BM 12T KNX			
30	Dimmbooster	DM 1T KNX			
31	Universaldimmer 2-6 Kanal MIX2	DM 4T KNX			
32	Universaldimmer 2-6 Kanal MIX2	DME 2T KNX			
33	Universaldimmer 2-6 Kanal MIX2	DMG 2T KNX			
34	Universaldimmer 2-6 Kanal MIX2	DM 2 T			
35	Universaldimmer 2-6 Kanal MIX2	DM 4-2T			
36	Universaldimmer 2-6 Kanal MIX2	DM 8-2T			
37	Schaltaktoren MIX2	SM 4			
40	Fan Coil Aktoren	FCA 1 KNX			
41	Fan Coil Aktoren	FCA 2 KNX			
42	Heizungsaktoren mit Triacs	HMT 12S KNX			
43	Heizungsaktoren mit Triacs	HMT 6S KNX			
44	Heizungsaktoren MIX2	HM 12T KNX			
45	Heizungsaktoren MIX2	HME T			
46	Heizungsaktoren MIX2	HME 6T KNX			
47	Heizungsaktoren MIX2	HMG 6T KNX			
50	Jalousieaktoren MIX2	JM 8T KNX			
51	Jalousieaktoren 24V MIX2	JM 8T 24V KNX			
52	Jalousieaktoren MIX2	JME 4T KNX			
53	Jalousieaktoren 24V MIX2	JME 4T 24V KNX			

### Inhaltsverzeichnis

Blatt	Bezeichnung 1	Bezeichnung 2	Index	Datum	Name
54	Jalousieaktoren MIX2	JMG 4T KNX			
55	Jalousieaktoren 24V MIX2	JMG 4T 24V KNX			
60	Jaluseschaltventil	TR 648 1sp RC KNX			
61	Hochleistungsaktor	RM 8H KNX			
62	Schaltaktoren C-Last MIX2	RM 8I KNX			
63	Schalt-/Jalousieaktoren MIX2	RM 16T KNX			
64	Schaltaktoren MIX2	RM 8S KNX			
65	Schalt-/Jalousieaktoren MIX2	RM 8T KNX			
66	Schaltaktoren C-Last MIX2	RME 4I KNX			
67	Schaltaktoren MIX2	RME 4U KNX			
68	Schaltaktoren MIX2	RME 6S KNX			
69	Schalt-/Jalousieaktoren MIX2	RME 8T KNX			
70	Schaltaktoren C-Last MIX2	RMG 4I KNX			
71	Schaltaktoren MIX2	RMG 4U KNX			
72	Schaltaktoren MIX2	RMG 8S KNX			
73	Schalt-/Jalousieaktoren MIX2	RMG 8T KNX			
74	Schaltaktoren MIX2	SM 4 KNX			
80	Systemgeräte	Linienkoppler S KNX			
81	Spannungsversorgung	PS 160mA T			
82	Spannungsversorgung	PS 320mA T			
83	Spannungsversorgung	PS 640mA T			
84	Spannungsversorgung	PS 1280mA T			
85	Systemgeräte	Schnittstelle USB KNX			
90	Systemgeräte	DALI-Gateway P64 KNX			
91	Systemgeräte	DALI-Gateway S128 KNX			
92	Systemgeräte	DALI-Gateway S64 KNX			
93	Systemgerät	KNX-OT-Box S			
100	Physikalische Sensoren	LUNA 134 KNX			

## KNX Feller v9

Tutte le icone sono state rielaborate. Quelli vecchi eliminati e quelli nuovi integrati

### Inhaltsverzeichnis

Blatt	Bezeichnung 1	Bezeichnung 2
1	Deckblatt	
2	Inhaltsverzeichnis	
3	Inhaltsverzeichnis	
10	IP-Router KNX/IP Interface	36130-00.REG
11	KNX/App-Schnittstelle V2	36141-00.REG
12	USB Datenschnittstelle	36181-00.REG
13	Spannungsversorgung 1280 mA	36188-1280.REG
14	Spannungsversorgung 160 mA	36188-160.REG
15	Spannungsversorgung 320 mA	36188-320.REG
16	Spannungsversorgung 640 mA	36188-640.REG
17	Bereichs-/Linienkoppler	36191-A.REG
18	Logic Controller SpaceLynk	LSS100200
20	DALI Gateway Color 1fach	36163-01-A.REG
21	DALI Gateway Color 2fach	36163-02-A.REG
22	Binäreingang 6x 10-230V AC/DC	36270-6.REG
23	Binäreingang 8x 24-48 V AC/DC potenzialfrei	36271-8.REG
24	Steuereinheit 4x 1-10 V	36319-4.REG
30	Schaltaktor 4x 16A	36304-4.REG
31	Schaltaktor 8x 16A	36306-8.REG
32	Heizungsaktor 6fach mit Regler	36322-6-A.REG
33	Schaltaktor / Jalousieaktor 4/2x 16A	36336-4.REG
34	Schaltaktor / Jalousieaktor 8/4x 16A	36337-8.REG
35	Schaltaktor / Jalousieaktor 16/8x 16A	36338-16.REG
36	Schaltaktor 4x 16A C-Lasten	36345-4.REG
37	Schaltaktor 8x 16A C-Lasten	36346-8.REG
38	Raumaktor	36362-6.REG
39	Fan Coil Aktor	36363-1.REG
50	Schalt-/Jalousieaktor 6/3fach Comfort	36306-03-A.C.REG
51	Schalt-/Jalousieaktor 6/3fach Standard	36306-03-A.S.REG
52	Schalt-/Jalousieaktor 16fach Comfort	36316-08-A.C.REG

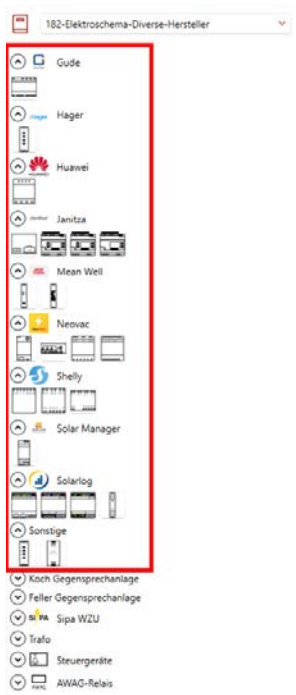
### Inhaltsverzeichnis

Blatt	Bezeichnung 1	Bezeichnung 2
53	Schalt-/Jalousieaktor 16fach Standard	36316-08-A.S.REG
54	Schalt-/Jalousieaktor 24/12fach Comfort	36324-12-A.C.REG
55	Schalt-/Jalousieaktor 24/12fach Standard	36324-12-A.S.REG
56	Jalousieaktor 4x230 VAC / 2x12-48 VDC	36339-2.REG
57	Jalousieaktor 4x230 VAC / 2x12-48 VDC	36339-2.REG
58	Jalousieaktor 2x230 VAC / 1x12-48 VDC	36352-2.REG
59	Jalousieaktor 2x230 VAC / 1x12-48 VDC	36352-2.REG
60	Jalousieaktor 4x24 VDC	36354-4.REG
61	Jalousieaktor 8x230 VAC / 4x12-48 VDC	36361-8.REG
62	Jalousieaktor 8x230 VAC / 4x12-48 VDC	36361-8.REG
70	Leistungszusatz 200-500W	36335-1.REG
71	Dimmaktor Universal 1x 500W	36371-1.REG
72	Dimmaktor Universal 2x 300W	36372-2.REG
73	Dimmaktor 4fach Standard	36374-A.C.REG
74	Dimmaktor 4fach Standard	36374-A.S.REG
80	Tasterschnittstelle 2fach Comfort	36202-A.C.EB
81	Tasterschnittstelle 2fach Standard	36202-A.S.EB
82	Tasterschnittstelle 4fach Standard	36204-A.C.EB
83	Tasterschnittstelle 4fach Standard	36204-A.S.EB
84	Tasterschnittstelle 8fach Comfort	36208-A.C.EB
85	Tasterschnittstelle 8fach Standard	36208-A.S.EB



## Libreria di simboli «18-Electrodiagram-Miscellaneous-Manufacturers»

Icone personalizzate ed espanse in diversi gruppi di icone



### **Gude:**

- Expert Net Control 2302-1

### **Magro:**

- EUD100

### **Huawei:**

- Contatore DTSU 666-H

### **Janitza:**

- UMG104
- UMG604
- UMG604-Pro
- Senso Zapteco

### **Significa bene:**

- DR 15-24
- HDR 15-5

### **Neovac:**

- DSV 74
- DZG DVH 4013
- DZG MDVH 4006
- Ponte Modbus R4

### **Shelly:**

- Ore 14
- Ore 15
- Ore 16

### **Gestore solare**

- Connetti-Gateway

### **Tronchi solari:**

- Solarlog Base
- Cipolla solare I\_O
- Tronco solare MOD 485
- Alimentatore Solarlog

### **Altro:**

- EUD100
- Alimentazione 230V24V

## Libreria di simboli «182-Electroschemat» Gruppo di simboli «Generale»

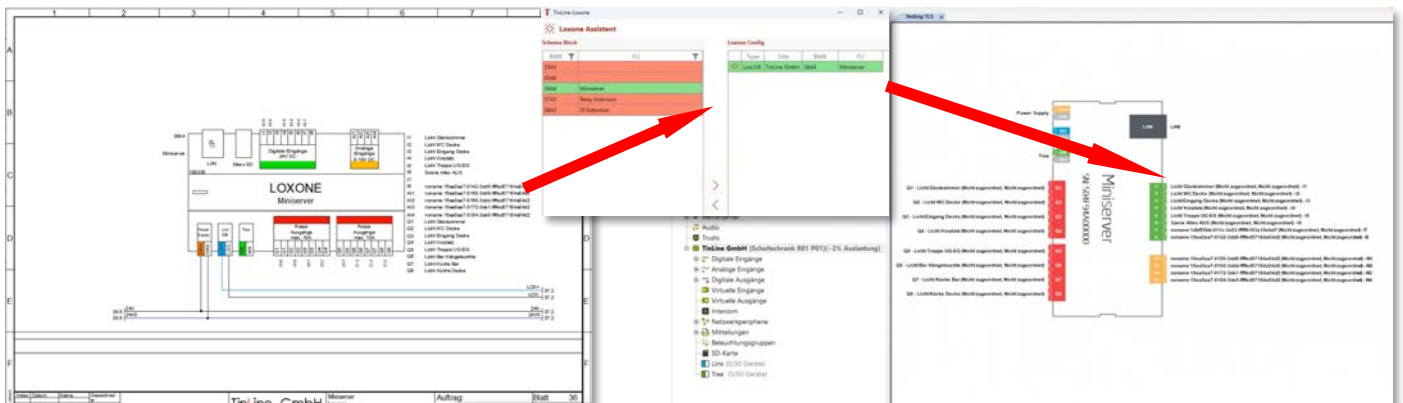
Recentemente integrato "blocco di alimentazione"



## 9. Schema dell'interfaccia per l'etichettatura Loxone

### Interfaccia nell'interfaccia per l'etichettatura Loxone da Loxone Config

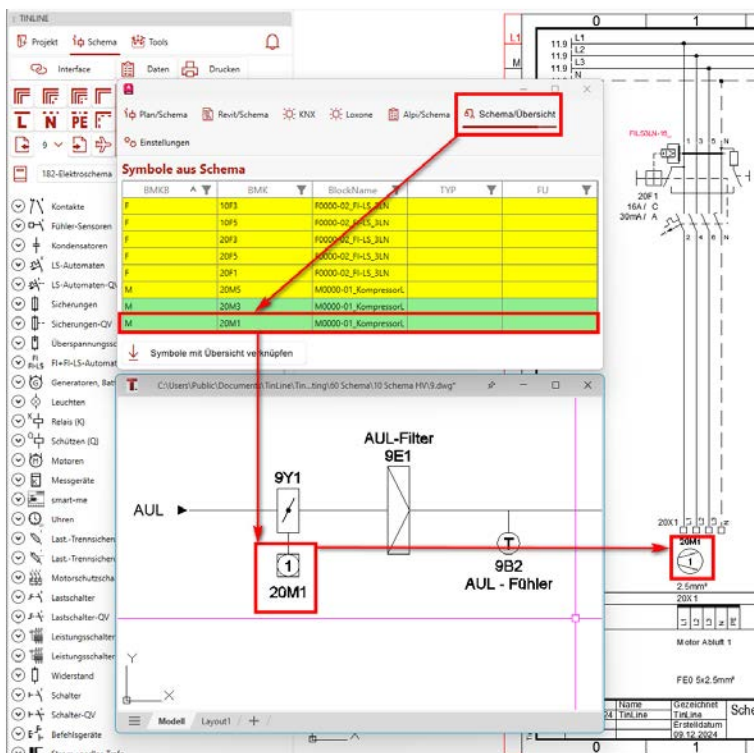
Utilizzando l'interfaccia Loxone, è possibile trasferire le etichette dei punti di commutazione dalla Loxone Config o viceversa dallo schema direttamente alla Loxone Config. Ciò rende il processo di etichettatura più semplice e veloce e aiuta a evitare errori.



## 10. Schema dell'interfaccia per la panoramica

### Interfaccia dallo schema alla panoramica

L'interfaccia dallo schema allo schema di panoramica può ora essere utilizzata, ad esempio, per la pianificazione MSRL. È un motore a 3 poli con una marcatura dell'apparecchiatura, ad esempio 20M1, utilizzato nello schema elettrico. Può essere utilizzato come 1 polo. Il simbolo MSRL può essere utilizzato anche come motore con la stessa denominazione di equipaggiamento 20M1. Quindi viene creato automaticamente un collegamento, che viene utilizzato anche nel PDF, viene utilizzato come segno di salto.

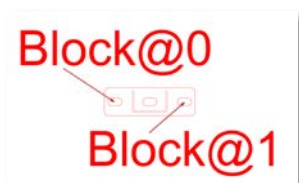


## 11. Assistenza TinLine 25 FieldPoints

### Libreria dei simboli «181 installazioni», gruppo di simboli «Cantilever di percorso» e «Colonne di percorso»

Libreria con staffa a parete e supporti a soffitto. Può essere ampliato dal cliente.

Ciò significa che i supporti del percorso possono essere trasferiti anche a TinLine Field per la marcatura con la stazione laser.



	A	B	C	D	E	F
1	NAME	X(m)	Y(m)	Z(m)	DESC	LAYER
2	Block@0	-7.96238604	-5.52426467		0 31C8	2
3	Block@1	-7.96238604	-5.52426467		0 31C8	2
4	Block@2	-7.71884221	-5.53794228		0 3253	2
5	Block@3	-7.71884221	-5.53794228		0 3253	2
6	Block@4	-7.45840623	-5.53262932		0 32DE	2
7	Block@5	-7.45840623	-5.53262932		0 32DE	2